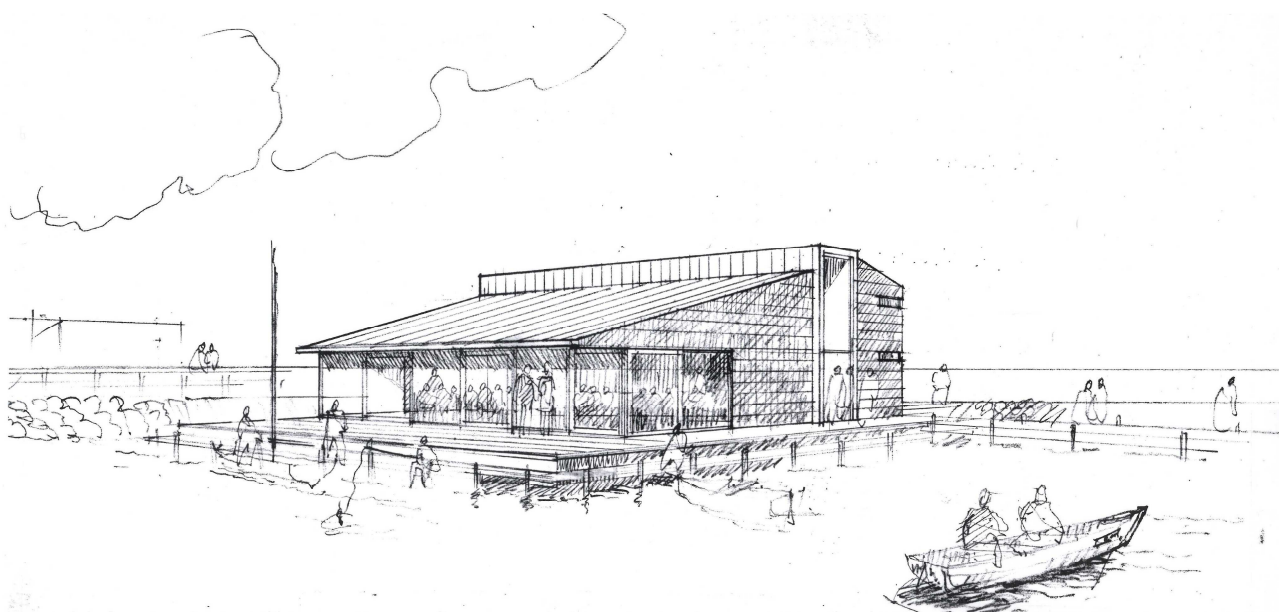


PROJEKT AKTIVITETSHUS RØSNÆS HAVN



**PROJEKTEJER/ANSØGER: KALUNDBORG KOMMUNE I SAMARBEJDE MED
RØSNÆS UDVIKLINGSTEAM OG HAVNEARBEJDSGRUPPEN**

**KONTAKTPERSON: JOHAN IB, KALUNDBORG KOMMUNE,
TLF: 59 53 49 35
MAIL: JOHAN.HANSEN@KALUNDBORG.DK**

FORÅRET 2011

Projektbeskrivelse aktivitetshus Røsnæs Havn

Baggrund

Ideen opstået i borgerinvolveret udviklingsprojekt

Ønsket om at opføre et fælles aktivitetshus på Røsnæs Havn er opstået som et resultat af et større borgerinvolveret udviklingsprojekt "Røsnæs – på forkant med udviklingen" (2008-2010). Projektets formål var at udarbejde en drejebog for videreudvikling af Røsnæs og gøre Røsnæs til et attraktivt bosætningsområde for nuværende og kommende beboere samt styrke Røsnæs' værdi som besøgsområde. Den udarbejdede drejebog består af 5 indsatsområder til videreudvikling af Røsnæs; Byforskønnelse, Kulturoplevelser, Naturoplevelser, Den grønne bosætning samt Røsnæs havn. Der er nedsat en arbejdsgruppe bestående af lokale beboere indenfor hvert indsatsområde og disse har i samarbejde med en ekstern länddistriktskonsulent beskrevet en række handleplaner og konkrete projekter til udvikling af hvert enkelt indsatsområde. Der har igennem hele processen været kontakt og dialog med politikere og embedsmænd i Kalundborg kommune.

Arbejdsgruppen Røsnæs havn

Arbejdsgruppen omkring Røsnæs Havn har afdækket ønsket, behovet og muligheden for at udvide havnen til en marina med yderligere 170 bådpladser med dertilhørende faciliteter. I forlængelse heraf er ønsket om et fælles aktivitetshus på havnen opstået. I valg af projekter, er der taget afsæt i de naturgivne værdier og kvaliteter som Røsnæs havn har for halvøen. Havnen ligger centralt placeret på halvøen Røsnæs og relativt tæt på flere sommerhus- og turistområder på Røsnæs samt Odsherred, Havnsø, Sejerø og Neksøl. Vandet omkring Røsnæs er righoldigt på fisk til lystfiskere og i et vist omfang erhvervsfiskere, mens Røsnæs udgør et yndet udflugtsmål for mange naturelskere, med gode vandrestier i de smukke ekstensivt afgræssede bakker og skrånninger på Røsnæs' yderste spids. Desuden er Røsnæs blevet et attraktivt besøgsområde for kitesurfere, der her finder optimale vind og bølgeforhold.

Den centrale maritime placering gør havnen egnet til mange slags sejlsportsaktiviteter og fritidsaktiviteter – ikke blot for de nærmeste beboere, men også for folk fra Kalundborg kommune og tilstødende kommuner samt gæstesejlere fra f.eks. Samsø, Kerteminde, Havnsø, Sejerø, Ballen og det øvrige indre danske søterritorium.

Marina og fælles aktivitetshus

Havnegruppen har derfor sat fokus på at videreudvikle og udvide Røsnæs havn til en marina med plads til yderligere 170 både samt gode faciliteter til lystsejlere, fiskere, vandsportsentusiaster, lokale og turister. Marinaprojektet er budgetteret til ca. kr. 25 mio. og arbejdet med projektering af marinaen samt finansiering af projektet løber sideløbende med opførelse af aktivitetshuset på havnen. De to projekter komplementerer hinanden da aktivitetshuset vil udgøre et centralt element i levering af basale faciliteter for f.eks. gæstesejlere mv. når marinaen er færdigopført. Ikke desto mindre har aktivitetshuset allerede for nuværende sin berettigelse, idet flere af de lokale borgere, foreninger samt udefrakommende aktører har efterlyst et aktivitetshus der kan danne afsæt for deres forenings- og fritidsaktiviteter.

Behovet for et aktivitetshus

Foreningslivet og fritidslivet er et vigtigt omdrejningspunkt for mange mindre lokalsamfund. Det er gennem foreningslivet og fritidsaktiviteterne at borgerne mødes og sammenholdet og fællesskabet styrkes og udbygges. På Røsnæs er der et enestående forenings- og fritidsliv, som på mange måder forstærker Røsnæs' attraktionsværdi som bosætningsområde for såvel børnefamilier som den ældre generation. En del af disse fritidsaktiviteter er opstået i halen af det førnævnte projekt "Røsnæs – på forkant med udviklingen", herunder bl.a. en vinterbadeklub, et kunstnernetværk og en havkajakklub. Aktivitetshuset ønskes opført for at understøtte dette rige forenings- og fritidsliv samt den selvorganiserede idræt på Røsnæs og skal bl.a. anvendes til afholdelse af møder, workshops, kunststillinger, undervisning og opbevaring. Derudover vil huset fungere som afsæt for en række vandaktiviteter som fritidssejlere, havkajak, kitesurfing, vinterbadning, fiskeri, blå flag, skoletjenesten mv.

Formål

Formålet med projektet er at skabe optimale forhold til udfoldelse af forenings- og fritidslivet på Røsnæs og derigennem

- styrke lokalbefolkningens muligheder for at vælge et aktivt fritidsliv
- udbrede kendskabet til de enkelte foreningers tilbud
- skabe større sammenhængskraft foreningerne imellem og dermed understøtte fælles aktiviteter som fælles motionsdage, ÅbentNæs dag, Skoletjenesten, mv.
- Øge børns kendskab til hvad der lever i havet, give dem en bæredygtig miljøforståelse samt aktive naturoplevelser på og tæt ved vandet
- Understøtte videreudviklingen af Røsnæs som et attraktivt bosætningsområde samt besøgsmaal

Projektets mål

Målet med projektet er at bygge et smukt, lyst og velindrettet aktivitetshus på Røsnæs Havn, som kan anvendes af lokale og udefrakommende til udfoldelse af et aktivt fritidsliv med tilknytning til havet. Huset skal designes, så det imødekommer mange forskellige brugeres forskelligrettede ønsker og behov.

Projektets effektmål

Projektets effektmål eller succeskriterier er

- En stigning i antallet af fysisk aktive der melder sig ind i foreninger/brugergrupper indenfor 2 år efter projektets afslutning (se nedestående diagram 1, tallene fremgår ligeledes af bilag 1.)
- At aktivitetshuset med tilhørende faciliteter benyttes dagligt i sommerhalvåret af min. 2 brugergrupper/foreninger og i vinterhalvåret af min. 3 brugergrupper/foreninger om ugen.
- Afholdelse af én fælles årlig aktivitetsdag ved vandet, hvor foreninger viser deres aktiviteter frem og lader udefrakommende "lege med". Målet er, at min. 200 personer deltager i sådan et arrangement og derved får større kendskab og forhåbentlig lyst til selv af vælge et aktivt fritidsliv til. Arrangementet kan fint afvikles i forbindelse med den årlige ÅbentNæs dag
- Afholde Blå Flag aktiviteter 1-2 gange om ugen i børnenes sommerferie med

deltagelse af min. 10 børn/unge pr. gang. Brugergrupperne/foreningerne er for så vidt muligt involveret i disse aktiviteter

- Oprettelse af maritim skoletjeneste der i sommerhalvåret benyttes ugentligt af min. 1 skoleklasse (pånær i skoleferien, hvor der tilbydes blå flag).
- Sammen med de øvrige positive tiltag der er og bliver igangsat på Røsnæs, vil projektet medvirke til at tiltrække nye børnefamilier til Røsnæs, samt øge kendskabet og besøgstallet blandt turister på halvøen.

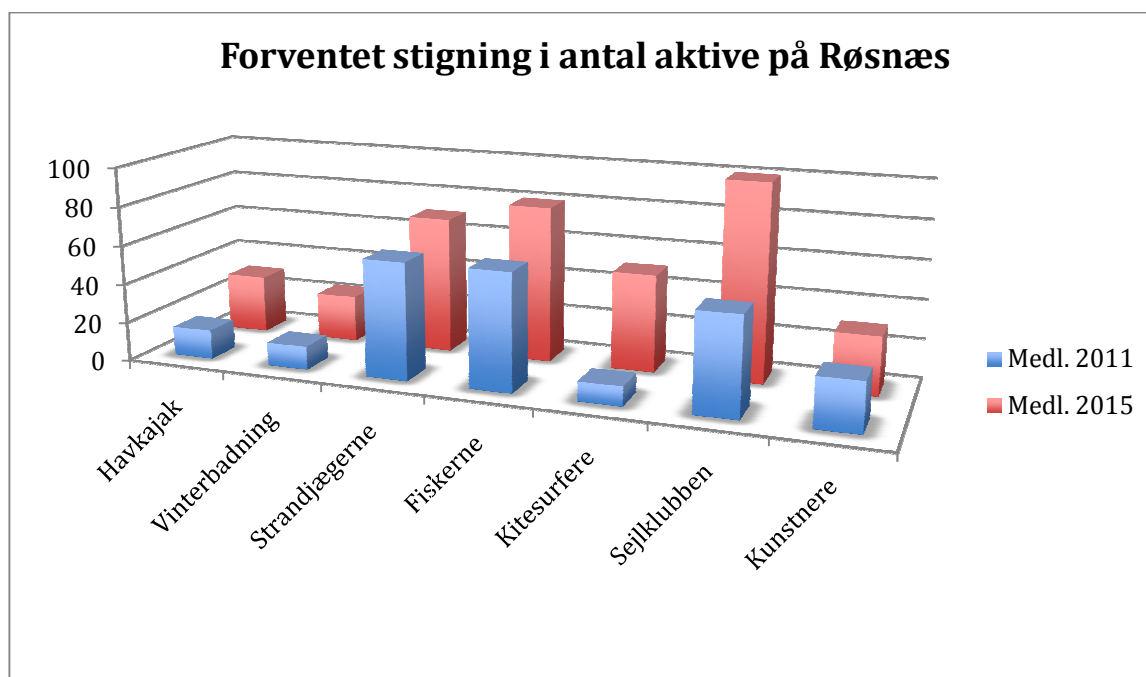


Diagram 1. Aktuelle antal medlemmer/aktive samt forventet antal medlemmer/aktive 2 år efter projektets afslutning.

Tidsplan

Februar 2011 – oktober 2011

Fundraising og projektudvikling i samarbejde med bevillingsgivere og brugergrupper

November 2011

Nedsættelse af projektets organisation

November 2011 – december 2011

Udarbejdelse af endelige arkitekttegninger med afsæt i brugernes ønsker og behov

November 2011 – Januar 2012

Udarbejdelse af myndighedsprojekt

Februar 2012 – Juni 2012

Anlæg af aktivitetshuset og tilhørende faciliteter

Juli 2012

Indvielse af aktivitetshuset med fælles indvielsesfest

Brugergruppe og inddragelse

Det er de lokale røssere der har sat projektet i gang omkring udvikling og beskrivelse af aktivitetshuset – projektet udspringer således af et stort lokalt ønske og behov. Derfor vil den videre projektudvikling, gennemførelse og ibrugtagning ligeledes baseres på en høj grad af borger- og brugerinddragelse.

I det følgende beskrives de ønsker forskellige brugergrupper har til aktivitetshuset, samt hvilke aktiviteter, de hver især ser dette hus kan danne ramme om. De beskrevne ønsker og ideer er fremkommet på møder med hele eller dele af brugergrupperne. Bilag 1 sammenstiller nedenstående oplysninger skematisk og giver et bud på brugergruppernes forventede anvendelse af aktivitetshuset.

Havkajak

I sommeren 2010 åbnede Røsnæs Havkajakklub der for nuværende har 10-15 medlemmer. Havkajakklubben har stævnet ud fra sydsiden af Røsnæs halvøen ved Sønderstrand, men efterspørger gode forhold til isætning og istigning af kajaker, opbevaringsplads/rum for kajaker, omklædning/bad samt et klublokale. Med forbedrede faciliteter, herunder opbevaring af kajaker og lånekajaker, forventes medlemsantallet i kajakklubben at stige betragteligt ligesom der skabes grobund for afholdelse af kajakkurser for både begyndere, og øvede samt børn. Andre sjællandske kajakklubber og roere har ligeledes ytret ønske om at benytte Røsnæs havn som afsæt eller pejlemærke i ture til og fra Samsø og rundt om Sejerø og Neksø.

Vinterbadning

Ligesom havkajakklubben åbnede Røsnæs Vinterbadeklub i sommeren 2010. Vinterbadeklubben tæller 12 medlemmer og har henover vinteren badet fra Strandparkens mole. Der er vist stor interesse for vinterbadeklubben, der ønsker at trække yderligere vinterbadere til på tværs af alder og køn fra både lokalområdet samt Kalundborg by og omegn. Klubben ser store fordele i opførelse af et aktivitetshus med faciliteter som badebro, omklædningsrum, sauna og klublokale, da sådanne faciliteter vil opmuntre både eksisterende og kommende vinterbadeentusiaster til at springe i de forfriskende bølger.

Strandjægerne

Strandjægerforeningen tæller 60 medlemmer og deres jagt udgår fra Røsnæs havn. De bakker op om aktivitetshuset på havnen og ønsker at benytte det som klublokale/mødelokale. Med forbedrede forhold og øget aktivitet på havnen åbnes der op for at strandjægerne, evt. i samarbejde med fiskerne, fremviser overfor børn og turister, hvordan man flår og åbner vildtet.

Erhvervsfiskerne og Fritidsfiskerne

Der er 7 erhvervsfiskere i Røsnæs havn samt ca. 60 fritidsfiskere. Erhvervs- og fritidsfiskerne vil gerne benytte aktivitetshuset til afholdelse af møder og fælles arrangementer. I tilknytning til den planlagte marina samt aktivitetshuset ønskes opført en fiskerenseplads samt en rygeovn med henblik på at private, fritidsfiskere og erhvervsfiskere kan rense og ryge friskfanget lokal fisk. Fiskerne vil derudover gerne forevise og oplære skolebørn og turister i hvordan man dissekerer og tilbereder friskfanget fisk og skaldyr.

Skoletjeneste

Aktivitetshuset er tiltænkt at danne rammen om en lang række lærende naturoplevelser for både de lokale skolebørn, kommunens skolebørn samt udefrakommende. Aktivitetshuset vil kunne bruges som undervisningslokale samt udstillingslokale med plancher af det rige dyre- og planteliv, der findes lige udenfor døren. Terrasserne rundt om aktivitetshuset kan fungere som platforme for maritime undersøgelser og aktiviteter og en tilhørende materialebank med fangstnet, vandkikkerter, steolupper, akvarier, undersøgelseskasser mv. vil kunne lejes og anvendes i undervisningen. Røsnæs skole er allerede for nuværende en udeskole, hvilket betyder, at timerne i videst muligt omfang tages med ud i nærmiljøet og naturen bruges til at lære med krop og sjæl. Lærerstabten på skolen efterlyser nye og forbedrede undervisningsforhold for skolens børn på Røsnæs havn – et behov som aktivitetshuset vil kunne medvirke til at opfylde.

Der kan i samarbejde med Kalundborg Kommune etableres muligheder for, at de øvrige kommuneskoler gennem en maritim skoletjeneste vil kunne benytte faciliteterne på Røsnæs havn, hvormed aktivitetshuset kan medvirke til at opfylde indsatsområderne på Kalundborg Kommunes skoler.

Blå Flag

Med opførelse af aktivitetshuset på Røsnæs havn skabes der ligeledes mulighed for at havnen kan blive godkendt som Blå Flag, som er en international anerkendt miljømærkningsordning. Gennem hele sommerferieperioden kan der igangsættes aktiviteter for børn og unge med afsæt i naturen, bæredygtighed og miljø. Udover kommunens børn er de mange sommerhusgæster og turister på Røsnæs og i Odsherred målgruppe for sådanne aktiviteter. Disse aktiviteter kan med fordel sammentænkes med f.eks. strandjægerens fremvisning af, hvordan man flår vildtet, fiskerne der viser de forskellige fiskearter og hjælper med at dissekere dagens fangst, prøveture i kajak mv.

Kitesurfing

Nordsiden af Røsnæs har igennem de seneste år tiltrukket en del kitesurfere. For kitesurfere er pålandsvind og åbent hav, hvor der kan opbygges store bølger ideelt. Røsnæs havn kan bruges ved vindretninger fra vest over nord til østnordøst. Når vinden er nordøst er det særligt godt, fordi der ved havnemolen opstår nogle rigtig gode bølger. Desuden er det et af de få steder i Vestsjælland, hvor der eksisterer pålandsvind fra det nordøstlige hjørne. Ifølge regionsansvarlig for vest og sydvestsjælland i Kitebording Danmark, Søren Dam, vil det lokke endnu flere kitesurfere til Røsnæs havn, hvis der bliver anlagt gode faciliteter på og ved havnen. Et aktivitetshus med udsigt ud over vandet vil kunne anvendes ved afholdelse af surfstævner og vil ligeledes betyde, at flere surfere vil tage deres familier med. Derudover vil borde/bænke sæt udendørs, samt omklædnings- og badfaciliteter være en stor fordel. "Kitesurfing er en sport i kraftig vækst, der er ingen tvivl om, at tiltagene på Røsnæs Havn vil tiltrække rigtig mange kitesurfere" (Søren Dam, febr. 2011)

Sejlkлубben og gæstesejlere

Røsnæs Sejlklub består af 50 medlemmer med yderligere ca. 50 personer på venteliste. Der er pt. 8 faste pladser i havnen og der er således stort brug for de ekstra 170 pladser som en marina vil medføre. Aktivitetshuset vil blive det naturlige samlingssted for sejlkлубbens medlemmer samt gæstesejlere både nu og efter en evt. udvidelse af havnen.

Her er gode mødefaciliteter, bad/omklædning, borde/bænke og køkken på ønskelisten, ligesom nogle gode udendørs faciliteter med grillpladser, borde/bænke samt et udekøkken.

Turister

Der er 350 sommerhuse med landliggere og turister på Røsnæs - dertil kommer et stort antal endagsturister, der især i sommerhalvåret, besøger den naturskønne halvø. En tælling ved Røsnæs Fyr fra 2008 viser, at der årligt kører 150.000 biler ud til fyret, det svarer til et gennemsnit på 400 biler pr. dag. Vandrerstier og rideruter skaber god adgang til de smukke naturoplevelser og havet kan ses, høres og lugtes fra stort set hele halvøen. Kongsgården bed&breakfast og Dyrhøjgaard med vin/gårdbutik og Danmarks største vinproduktion trækker ligeledes mange gæster og turister til. Der er i tilknytning til Røsnæs Fyr på den yderste spids ved at blive opført et koldkrigsmuseum, som forventes at stå færdigt foråret 2011. Der er således god grund til at tro, at der fremadrettet sker en stigning i antallet af turister til Røsnæs. Med opførelsen af aktivitetshuset og det liv det vil medføre på havnen, vil Røsnæs havn ligeledes blive et yndet udflugtsmål for de 400 daglige biler med endagsturister på halvøen. Udover Blå Flag aktiviteter, kajak og kitesurfing vil turisterne ligeledes kunne leje cykler og tage på opdagelse i Røsnæs' enestående natur.

Kunstnere

På Røsnæs er der 20-25 lokale kunstnere. Nogle er engageret i et lokalt kunstnernetværk mens andre udfolder deres kreativitet alene. Et smukt og lyst aktivitetshus vil skabe et kreativt tankerum til både kunstnerisk udfoldelse samt udstilling. Ønsket er, at også ikke-kunstnere skal gribe muligheden for at videregive deres indtryk af Røsnæs i en kreativ proces, hvad enten det er maleri, skulptur, keramik, fotografi, digt el. musik. Der skal således indrettes en kunstnerisk materialebank med diverse materialer som lærred, farver, papir, ler, pensler samt computer til fremstilling af fotografi/video som kan lejes. Aktivitetshuset vil have skiftende udstillinger med de lokale kunstneres værker.

Røsnæs Udviklingsteam

Røsnæs udviklingsteam er et fælles koordinerende team bestående af ildsjæle fra Røsnæs, der har igangsat arbejdet med projektet Røsnæs – på forkant med udviklingen (2008-2010). Teamet blev etableret i 2007 som følge af, at Røsnæs blev kategoriseret som et potentielt afviklingsområde i kommuneplanen. Røsnæs Udviklingsteam har siden dets etablering arbejdet aktivt med at vende en afvikling af Røsnæs til en udvikling af Røsnæs. Teamet nyder stor opbakning fra lokalebefolkningen og fungerer som sparringspartner og koordinerende led for de 5 arbejdsgrupper der er nedsat indenfor byforskønnelse, naturoplevelser, kulturoplevelser, bosætning og Røsnæs Havn. Det er arbejdsgruppen omkring Røsnæs Havn og Røsnæs Udviklingsteam der i fællesskab står bag denne projektansøgning i samarbejde med Kalundborg Kommune.

Ejerforhold

Kommunen er ejer af Røsnæs havn og af det kommende aktivitetshus. Driftsudgifterne (el og varme) til aktivitetshuset dækkes ind af brugergrupperne gennem

kontingenter, leje, brugerbetaling. Materialeudgifter til vedligeholdelse stilles til rådighed af kommunen og de lokale røssere og brugergrupperne leverer arbejdskraft til at forestå selve vedligeholdelsesarbejdet.

Anlægsbudget

Anlægsbudget ekskl. moms

Udgiftspost	Kr.
Konsulentarbejde 250 timer á 1.200 kr. (arkitekt, ingeniør, varmetabsberegning)	300.000
Frivilligt arbejde 2000 timer á 100 kr.	200.000 (støttes af LAG-midler)
Anlægsarbejde – håndværkerudgifter	1.792.000
Materiale – spundsvæg	1.000.000
Materiale – træbroer	565.000
Materiale – materialebanke	96.000
Kajak-container	60.000
Inventar	108.000
Revision	16.000
I alt	4.137.000 kr.

Anlægsbudget inkl. moms

Udgiftspost	Kr.
Konsulentarbejde 250 timer á 1.500 kr. (arkitekt, ingeniør, varmetabsberegning)	375.000
Frivilligt arbejde 2000 timer á 100 kr.	200.000 (støttes af LAG-midler)
Anlægsarbejde – håndværkerudgifter	2.240.000
Materiale – spundsvæg	1.250.000
Materiale – træbroer	706.250
Materiale – materialebanke	120.000
Kajak-container	75.000
Inventar	135.000
Revision	20.000
I alt	5.121.250 kr.

TROELS SLET GERNE ANLÆGSBUDGETTET INKL. MOMS – DET ER BLOT TIL TEAMETS ORIENTERING

Finansierings plan (ekskl. moms)

Fond/ finansierings kilde	Ansøgt beløb	Tilsagn givet	Afslag	Afventer
LAG Udvikling Nordvestsjælland	776.000 kr.	776.000 kr.		
Hempels Fond	500.000 kr.			X
Friluftsrådet	500.000 kr.			X
Kalundborg Kommune	500.000 kr.			X
Regionale Udviklingsmidler	500.000 kr.			X
Frivilligt arbejde	200.000 kr.	200.000 kr.		
Privat finansiering/sponsorat	1.161.000 kr.			X
I alt	4.137.000 kr.	976.000 kr.		

Driftsbudget

Er under udarbejdelse af Røsnæs Udviklingsteam og Havnegruppen

Herunder hvad det skal koste brugerne at benytte huset, skal der ansættes en person evt. på deltid til at varetage de mange mindre opgaver i tilknytning til huset?

Tegninger over huset

Skitsetegninger med tilhørende beskrivelse er vedlagt fra arkitekt Søren Olesen, House Arkitekter – Bilag 2 A-G