

# Røsnæs - på forkant med udviklingen

En drejebog



April 2010

Publikationen er en afrapportering for projektet  
"Røsnæs - på forkant med udviklingen"

Projektet er finansieret af LAG midler,  
Indenrigs- og Socialministeriet, Nordea,  
Kalundborg Kommune og Ildsjælene på Røsnæs

#### **Udgiver og forfatter**

Udviklingsteamet Røsnæs

Troels Birk Kristoffersen, Mogens Anholm, Gunnar Schultz, John Kristensen,  
Tom Christensen, Lise Krüger Hansen, Lisbeth Lind Harbech, Charlotte Hooge Børup,  
Martin Jelling Sørensen, Bent Christiansen, Hans Kristensen, Kirsten Herløv og Birthe Damkjær

#### **Redaktion**

Landdistriktskonsulent Lisbeth Færch Gjerulff,  
Landboforeningen Gefion

#### **Design og tryk**

[www.sejersbogtryk.dk](http://www.sejersbogtryk.dk)

#### **Oplag**

1000 stk

#### **Omslags foto**

Et kik ud over naturen på Røsnæs

# Forord

Røsnæs - på forkant med udviklingen, er et projekt, der blev igangsat i maj 2008 og løb frem til maj 2010. Formålet med projektet er at gøre Røsnæs til et attraktivt landdistrikt for nuværende og kommende beboere og derved understøtte udviklingen af hele lokalsamfundet. Grundet den geografiske afgrænsning besidder Røsnæs mange af de samme egenskaber som en rigtig ø. Der bor ca. 800 fastboende på Røsnæs og halvøen rummer ca. 350 sommerhuse. Den vestlige del af Røsnæs består af et smukt fredet naturområde ejet af Skov- og Naturstyrelsen. Området er, et yndet udflugtsmål for både "røssere" og folk fra store dele af Sjælland. Baggrunden for at gøre Røsnæs til et attraktivt landdistrikt for alle aldersgrupper samt nye borgere skal ses i lyset af kommunesammenlægningen, hvor mindre landbysamfund som Ulstrup var i fare for at blive kategoriseret som en landsby uden større udviklingspotentiale. Udviklingsgruppen ønskede at ændre denne afvikling af Røsnæs til en positiv udvikling af de mange potentialer der findes på Røsnæs. Drivkraften for teamets arbejde har været et ønske om at lokale "røssere" kunne deltage aktivt og dermed få medbestemmelse og sammenhængskraft i den fremtidige positive udvikling af Røsnæs. På baggrund af input fra et borgermøde samt en positiv dialog med Kalundborg Kommune har Røsnæs

Udviklingsteam defineret 5 forskellige indsatsområder for Røsnæs' fremtidige udvikling. Som en væsentlig inspirationskilde brugte vi landdistriktskoordinator Karen Lilleør fra Landboforeningen Gefion. Der blev nedsat 5 arbejdsgrupper som fik til opgave at udarbejde drejebøger og en fælles handleplan inkluderende de 5 indsatsområder for Røsnæs' fremtidige udvikling.

De overordnede formål i de 5 arbejdsgrupper har været at:

- Bidrage til at styrke samarbejdet og den sociale sammenhængskraft mellem forskellige aktører på Røsnæs. Dette skal sikres ved at arbejdsgrupperne sammensættes på tværs af foreninger med henblik på at finde en bæredygtig løsning på de fælles udfordringer.

Dertil kommer en række langsigtede delmål knyttet til de 5 indsatsområder:

- At styrke bosætningen og integrationen af nye landdistriktsborgere på Røsnæs gennem forbedring og udvikling af bl.a. byforskønnelse, nye bosætningsområder, smuk natur og adgang til det åbne land samt sociale og kulturelle aktiviteter.
- At styrke de lokale kulturaktiviteter gennem afholdelse af fælles arrangementer.
- At understøtte de mindre liberale erhverv på Røsnæs ved at tiltrække nye borgere samt flere turister til området.

De 5 indsatsområder omfatter:

- Byforskønnelse
- Kulturoplevelser
- Naturoplevelser på Røsnæs
- Nyby Havn
- Den grønne bosætning

## Indsatsområder:

- Byforskønnelse
- Kulturoplevelser
- Naturoplevelser på Røsnæs
- Nyby Havn
- Den grønne bosætning

I denne drejebog vises de udarbejdede handlingsplaner, der rummer en bred vifte af aktiviteter, hvoraf nogle allerede er i gang med at blive implementeret (kunstner-netværk, vandrestier, rideruter, Åben Næs, inspirationsaften med landskabsarkitekt - gør Røsnæs smuk, affaldskorps mm.) Andre aktiviteter/projekter har et længere tidsmæssigt perspektiv og kræver ekstern finansiering og samarbejde (herunder bl.a. med Kalundborg Kommune). Udviklingsteamet og arbejdsgruppernes opgave har først og fremmest været at få afdækket hvilke muligheder der er indenfor de 5 valgte områder og som vi foreslår at der fremover skal arbejdes med.

På projektets vegne

Udviklingsteam Røsnæs,  
styregruppen

Mogens Anholm,  
Troels Birk Kristoffersen,  
Flemming Larsen,  
Birte Damkjær

## Ildsjælenes samarbejdspartnere:

Kalundborg Kommune, LAG Udvikling Nordvest og Landboforeningen Gefion

Detaljeret skitser, billeder og referater af aktiviteter findes i en bilagsmappe. Mappen kaldes Røsnæs - på forkant med udviklingen - bilagsmappe kan findes hos Røsnæs Udviklingsteam.



# Indhold

<b>BYFORSKØNNELSESGRUPPEN</b> .....	7
Deltagere: .....	7
Baggrund .....	7
Inspiration .....	7
Handleplaner for Byforskønnelsegruppen .....	7
Byskilte ved indgangen til Ulstrup by .....	7
Parkeringsplads ved skole .....	8
Anlæggelse af bytorv .....	9
Etablering af cykelsti mellem Ulstrup og Nostrup .....	10
<b>KULTUROPLEVELSESGRUPPEN</b> .....	11
Deltagere: .....	11
Baggrund .....	11
Inspiration .....	11
Handleplaner for Kulturoplevelsesgruppen .....	11
Billard for tøser .....	12
Kajakklub på Røsnæs .....	12
Etablering af hjertestarter og førstehjælpskurser .....	13
Etablering af kunstneretværk for kunstnere .....	13
Turistinfotavle .....	14
Vinterbadeklub .....	14
Kostalden på Refsnæsgården .....	15
ÅbentNæs .....	17
<b>NATURGRUPPEN</b> .....	20
<b>NATURGRUPPEN</b> .....	20
Deltagere: .....	20
Baggrund .....	20
Inspiration .....	20
Handleplaner for Naturgruppen .....	20
Etablering af affaldskorps .....	20
Rideruter på Røsnæs .....	21
Vandrestier på Røsnæs .....	22
Naturrum Røsnæs .....	24
<b>HAVNEGRUPPEN</b> .....	25
Deltagere: .....	25
Baggrund .....	25
Inspiration .....	25
Handleplaner for Havnegruppen .....	25
Ønsket om den store havneudvidelse .....	26
Planen for den lille havneudvidelse .....	26
Aktivitetshus og mindre bådebro i nuværende havn .....	27
<b>BOSÆTNINGSGRUPPEN I ULSTRUP</b> .....	30
Deltagere: .....	30
Baggrund .....	30
Inspiration .....	30
Handleplan for Bosætningsgruppen .....	30
Etablering af bosætningsområder på Røsnæs .....	30
Nyt liv i Røsnæs Forsamlingshus, Søbakken 7, Ulstrup .....	34



# Byforskønnelsesgruppen

## Deltagere:

Tom Christensen  
Martin Jelling Sørensen  
Charlotte Hooge Børup  
Henning Lund Hansen  
Birte Damkjær (tovholder)

## Baggrund

Gruppen har udvalgt projekterne ud fra, at vi gerne vil gøre Ulstrup pænere og mere tiltrækkende for eventuelle tilflyttere og turister samt bidrage til sikkerhed og sundhed for såvel gamle som unge, så Ulstrup bliver et godt sted at bo.

## Inspiration

Inden vi gik i gang besøgte vi "landsbytossen" i Borre for at få lidt at vide om, hvordan de var startet op, hvilke fejl de havde begået, finansiering o.s.v. Vores inspirationsaften blev afholdt d. 17. marts 2009 i Ulstrup forsamlingshus. Der kom ca. 30 for at høre havearkitekt Birgitte Fink, som har sit firma i Tølløse. Birgitte Fink tog sit udgangspunkt i Ulstrup, hvor hun havde taget en masse billeder, som hun viste og påpegede både smukt og mindre smukt, samtidig med at hun knyttede bemærkninger til, hvorledes man med enkle midler kunne forbedre indtrykket. F.eks. kunne indkørslen til Ulstrup gøres pænere ved at lave en tydelig indgang til byen med et byskilt, hvor der f.eks. er lagt krokusløg i græsset. Plankeværk kunne erstattes med hækbeplantning eller males mørke. Hvidmalede sten på Ulstrup Vænge kunne erstattes med natursten. Torvet foran Brugsen kunne laves til bytorv og pladsen foran forsamlingshuset og kirkens p-plads kunne gøres meget pænere. Krokusløg i græsset ved Røsnæsvej

## Inspiration

Landsbytossen i Borre  
Havearkitekt Birgitte Fink  
Grevinge - parkering, areal ved skole til rulleskøjter, motionsbaner, hygehjørner med bænke

foran kirken kunne nemt friske op på byen i forårmånederne. Et nyere skilt ved skolen ville også hjælpe. Ligeledes ville en oprydning i forhaverne hjælpe en del. Dette kunne gøres ved at udstede en konkurrence om hvem der har den flotteste forhave i byen. Allerede efter inspirationsaftenen, var der enkelte, der straks gik i gang med at rydde op. Dette blev belønnet med en flaske vin.

Birgitte Fink lagde meget vægt på, at Ulstrup skulle bevare sit landsbypræg, og gav tydeligt udtryk for at diverse plankeværk skæmmede. Til sidst blev der givet vejledning i planter og plantevalg.

Inspirationsaftenen gav idéer til de efterfølgende handlingsplaner.

## Handleplaner

- Byskilt ved indgangen til Ulstrup by
- Parkeringsplads ved skolen
- Et bytorv
- Cykelsti til Kalundborg (golfbanen)

## Handleplaner for byforskønnelsesgruppen

Vi har arbejdet med følgende projekter:

- Byskilt ved indgangen til Ulstrup by
- Parkeringsplads ved skolen
- Et bytorv.
- Cykelsti til Kalundborg (golfbanen)

Fremover vil vi gerne gå i gang med oprydning af forhaver, busvendeplassen i Bjørnstrup, en voksenlegeplads måske med udendørs fitnessområde, julepyntning af Ulstrup og cykelsti helt ud til Røsnæs fyr.

## Byskilt ved indgangen til Ulstrup by

*Baggrund:*

Busholdepladsen og et parkeringsareal ved indkørslen til Ulstrup lignede mest af alt et mudderhul, derfor søgte Byforskønnelsesgruppen allerede midler i LAG, inden Udviklingssteam Røsnæs ansøgte om penge til den store handleplan.

*Formål:*

Formålet med projektet er at give et smukt første indtryk af vores landsby, som sammen med vores unikke natur kunne nære vores håb om flere tilflyttere og turister





Indkørselsvejen til Ulstrup by.

og dermed give mere liv og aktivitet.

Status på aktiviteten:

Vi kunne gå i gang i august 2008, arbejdet var baseret på frivillig

arbejdskraft. Vi har beskåret og fjernet træer og soigneret arealet. Kalundborg kommune har lagt afløbsbrønd og kloak samt sørget for 2 ekstra lysmaster og belysning på det velkomstskilt, som vi



Indkørselsvejen til Ulstrup by med nyt skilt og ny belægning.

har lavet og opsat. Dette skilt kan også anvendes til annoncering af arrangementer i Ulstrup. Græsset blev sået og nåede at komme op, før frosten satte ind, og kantbegrænsningerne er sat, således at vi kun mangler at lægge fliser på parkeringsarealet. Fliserne er brugte fliser, som vi har fået af kommunen, hvis vi selv ville sortere, rense og stable dem.

Mange frivillige, ikke mindst pensionister, har deltaget i arbejdet, som forventes afsluttet ca. 1. maj 2010.

### Parkeringsplads ved skole

Baggrund:

Ulstrup Skoles parkeringsplads og idrætsforeningens parkeringsplads ønskes sammenlagt, således, at man kan køre ind på skolens p-plads, sætte børnene af og køre ud via idrætsforeningens p-plads. Formålet er at forbedre sikkerheden for børn ved ensretning af kørsel og dermed gøre det lettere for forældre at sætte børn af/hente dem, når de køres til og fra skole. Derudover er formålet at forskønne p-pladsernes nuværende udseende samt give bedre p-pladsmuligheder for idrætsudøvere.

Skolens p-plads er i dag belagt med småsten, idrætsforeningens p-plads er belagt med grus. Forbindelsen mellem dem etableres ved at fælde et par træer og udjævne terrænet. Af sikkerhedsmæssige grunde sættes der 2 "bøjler" op på tværs af en mindre gangsti, der ligger mellem de to pladser. Hele området afgrænses af kantsten og belægges med asfalt og parkeringspladserne markeres. Med asfaltbelægningen vil pladsen lejlighedsvis også kunne anvendes til andre formål. Der er en tilladelse fra myndighederne til forsøgsvis at etablere gennemkørsel og ensretning, inden man gennemfører sidste del af projektet.



#### Formål:

- At forbedre sikkerheden for børn til og fra skole, når de køres af deres forældre.
- At skabe en parkeringsplads der også kan anvendes til andre formål.
- At forskønne P-pladsens nuværende udseende.

#### Målet:

- At etablere et forsøg ved at fælde træer og udjævne terrænet således at der skabes en passage.
- På baggrund af positive resultater søges finansiering til en permanent etablering af en P- og vende plads.



#### Pris for projektet:

Forsøget koster 20.000 kr.  
En permanent etablering koster ca. 1 million kr.

#### Mulige finansieringskilder:

- Frivillig lokal arbejdskraft til fældning af træer, klargøring af areal m.m.
- Indenrigs- og Socialministeriets områdefornyelse: Udarbejdelse af endelig plan, køb af materiale og entreprenører
- Kalundborg Kommune: Udarbejdelse af endelig plan, køb af materiale og entreprenører

#### Anlæggelse af bytorv

##### Baggrund:

Bytorvet må helt naturligt ligge i området mellem Brugsen, Kroen, Sparekassen og Den Gamle Smedje. Det vil skabe et fælles udendørs samlingssted, som også vil tiltrække ikke-lokale til gavn for vores erhvervsliv og den lokale kulturhistorie. Torvet vil også vitalisere

Ulstrup by og skabe en smuk plads med bænke, grønne planter og blomster - og måske en skulptur. Pladsen kan også anvendes på Brugsens markedsdage. Torvet vil blive det naturlige mødested for lokale borgere samt turister på Røsnæs. Der opstilles en informationstavle med alle de oplysninger turister har brug for på deres opdagelsesrejse rundt på Røsnæs.

#### Formål:

Formålet er, at etablere et torv for at forskønne midten af Ulstrup by.

#### Målet er:

- At skabe gode parkeringsforhold, flere pladser som kan opnås ved at udnytte sparekassens pladser, som ellers kun bruges 3 eftermiddage om ugen.
- At belægge torvet med grov belægning.
- At etablere en ru belægning på Røsnæsvej, som krydser området, og Nybyvej, som udgår fra torvet, det vil således have en fartdæmpende virkning.

#### Pris for projektet:

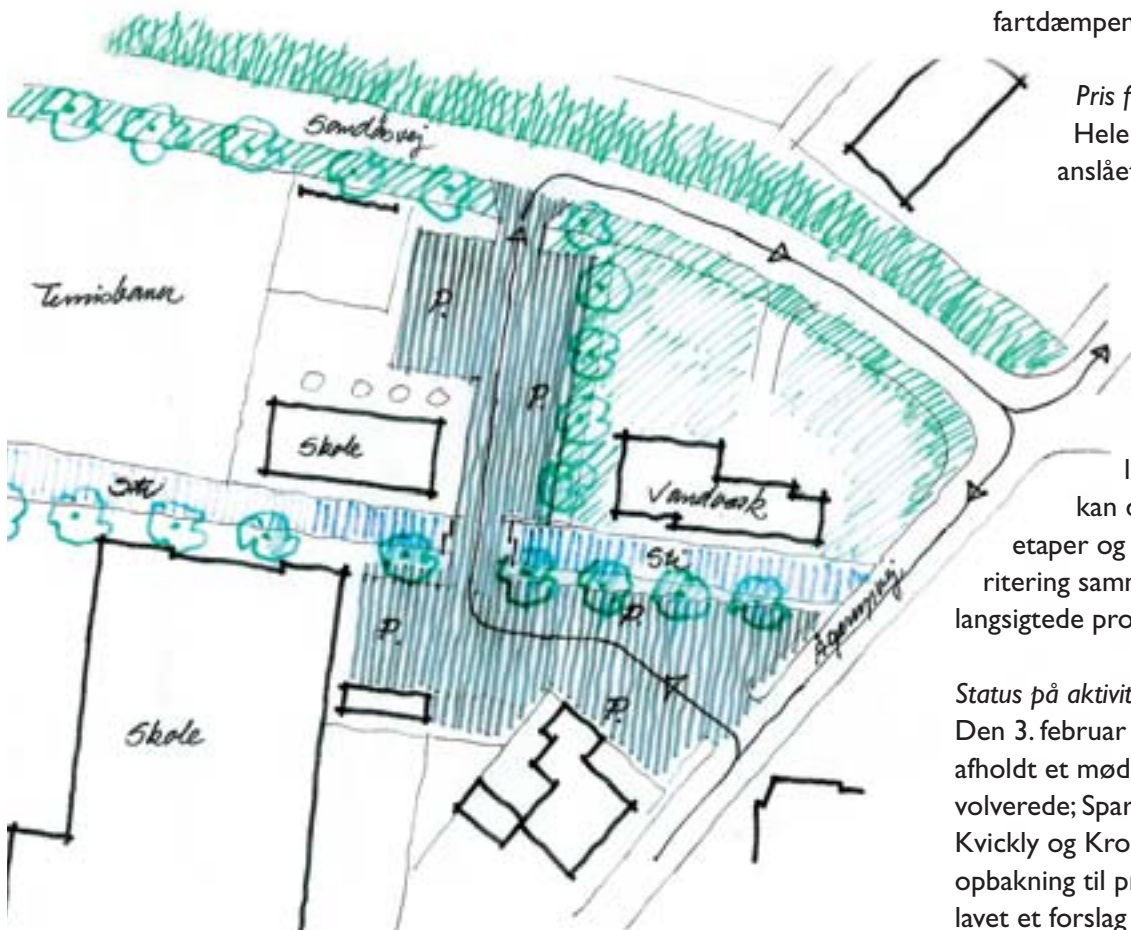
Hele projektet er anslået til 3 millioner kr.

#### Tidsplan:

Tidsrammen for det færdige projekt er 2012 - 2013, afhængigt af finansieringsmulighederne, projektet kan dog evt. deles op i etaper og skal indgå i en prioritering sammen med de øvrige langsigtede projekter.

#### Status på aktiviteten:

Den 3. februar 2009 blev der afholdt et møde med alle de involverede; Sparekassen, Brugsen, Kvickly og Kroen. Der var stor opbakning til projektet. Der er lavet et forslag til indretning af torvet af en landskabsarkitekt.



Et kik til der hvor det nye bytorv skal etableres.



Skitse over den nye parkerings- og vendeplads ved skolen.

Det vigtigste i landskabsarkitektens forslag var at landsbymiljøet skal bevares, derfor må belægningen f. eks. ikke være noget "fint". Projektet rummer mange gode ideer, dog synes vi ikke om det græsbelagte stendige mellem p-pladser og kørende trafik. P-pladserne kan lægges på skrå, så ingen skal bakke ud i trafikken.

Forslaget blev præsenteret for de involverede. Brugsens kommentar var, at de grønne avis- og flaskebeholdere ikke kan flyttes til sydsiden p.g.a. af terrænet, men de foreslog flytning til lille grusplads ved Nybyvej. God ide. Ingen kommentarer fra kro og sparekasse.

Menighedsrådet har også set forslaget, da kirkens indkørsel til p-plads er med i projektet. Her skal stiftet spørges, inden man ændrer noget.



Placering af det nye Ulstrup bytorv.

*Mulige finansieringskilder:*

- Frivillig lokal arbejdskraft til anlæggelse af torvet
- Indenrigs- og Socialministeriets områdefornyelse: (materialer, entreprenører, anlægsarkitekt)
- Kalundborg Kommune: (materialer, entreprenører, anlægsarkitekt)
- Brugsen/Kvickly (anlæggelse af nye p-pladser)

**Etablering af cykelsti mellem Ulstrup og Nostrup**

*Baggrund:*

For turister er det "in" at cykle, det giver en større naturoplevelse foruden sundhed og motion - og sådan en sti vil også motivere flere lokale til at tage cyklen. Den nye adgang til fyret og det kommende museum vil yderligere øge behovet. Cykelstien vil i høj grad øge sikkerheden for svage trafikanter, idet vejen er smal, med mange små stejle bakker som hindrer oversigt.

*Formål:*

Formålet med etableringen af cykelstien/turiststien er at gøre det mere sikkert at færdes ad Røsnæsvej for cyklister samt tiltrække yderligere turister til området.

*Mål:*

At etablere en cykelsti der er 3 m bred og asfaltbelagt langs Røsnæsvej mellem Ulstrup og Nostrup.

*Pris:*

475 kr./meter, 4000 meter  
= 1.900.000 kr.

*Status på aktiviteterne:*

Den 15. januar 2009 afholdt byforskønnelsesgruppen et lodsejermøde for lodsejere der har jord beliggende ud til Røsnæsvej ml. Ulstrup og Nostrup. Forslaget om etablering af en cykelsti blev forelagt lodsejerne. Alle lodsejerne var positive overfor projektet og er villige til at afgive jord til en cykelsti mod kompensation. Forløbet af stien vil være nord for Røsnæsvej og i overensstemmelse med lodsejernes ønsker. Byforskønnelsesgruppen ønsker en relativ hurtig igangsætning af projektet - for at smede mens jernet er varmt - og håber på kommunens opbakning og hjælp til projektet.

*Mulig finansiering:*

Trafikministeriet har afsat midler til finansiering af 50 % af en cykelsti, hvis kommunen også går ind med 50%.

# Kulturoplevelsesgruppen

## Inspiration

Kalundborg Turistchef René Bengtson  
Reersø - ÅbenØ

### Deltagere:

Charlotte Hooge Børup  
Karen Bennetsen  
Anne Bodil Zaz Elfang  
Anni Klitten  
Lise Kruger  
Gunnar Schultz  
AnnBritt Holt

### Baggrund

Ønsket om at få et mere aktivt og fælles kulturliv på Røsnæs har været stort igennem mange år. Vi mener, at der er grundlag for at etablere flere foreninger/klubber og multioplevelsescentre, og at der er grundlag for, at flere mennesker mødes på tværs af alder, køn og interesser.

Et aktivt foreningsliv vil altid danne grundlag for, at flere vælger Røsnæs til, og det er med til at markedsføre Røsnæs med de sceneskift, som vi med lethed kan udnytte i halvøens kultur, natur og historie. At styrke det kulturelle liv på Røsnæs og de aktiviteter og oplevelser, der knytter sig til halvøens rige natur, historie og kultur, vil i alle henseender gøre befolkningen herude mere aktive og styrke vores sociale sammenhold positivt. I lige så høj grad vil det være interessant og fascinerende for turister og nærområdets borgere at kunne opleve på egen hånd i det autentiske miljø.

Kulturoplevelsesgruppen blev nedsat i sommeren 2008, og der

kom flere medlemmer til i løbet af efteråret 2008. Vi holdt det første arbejdsgruppemøde i august 2008 lige efter det første borgermøde. Alle idéer og forslag fra borgerne blev fremlagt og diskuteret, og en del af forslagene blev sat som første prioritet, og arbejdsgruppen har arbejdet videre med disse.

Arbejdsgruppen ville gerne sætte fokus på hverdagens kulturliv og skabe et grundlag for, at borgerne kunne udfolde deres kulturelle interesser og oplevelser på halvøen.

Gruppen har udarbejdet diverse handlingsplaner. Der har været udarbejdet flere handlingsplaner end dem, der er udvalgt til drejebogen som fx smedjen, forsamlingshuset, borde, bænke og hundeposestativer ude i naturen. De ideer er overtaget af andre arbejdsgrupper i 'Projekt-Røsnæs'.

### Inspiration

Gruppen har i efteråret været på besøg på Reersø hos 'ÅbenØ'-gruppen for at søge inspiration til vores idé om et 'ÅbentNæs'.

Hele udviklingsteamet med alle arbejdsgrupper var den 20/9-08 på fælles inspirationstur. Her fik alle grupper en god oplevelse og masser af inspiration til det videre arbejde med forskellige ideer.

Ideen med ÅbentNæs blev mere konkret, og det var naturligt at invitere Kalundborgs Turistchef Rene Bengtson, som blev vores fagmand på dette dagsprojekt. Han gav os mod til at gå videre og gode ideer til afholdelse af dagen. Ikke mindst var han en stor hjælp til udarbejdelse og omdeling af vores brochurer og omtalen i Kalundborg Turistbrochure 2009.

På baggrund af mødet med turistchefen arbejdede vi videre med planlægningen og strukturen af ÅbentNæs. Mange frivillige timer gik med pressechef, artikelskrivning, hjemmeside, rekvirering af diverse arrangementer, annoncer, inddragelse af og samarbejde med foreningerne, tilladelser, brochurer, plakater, bestillinger, ansøgning om tilskud hos LAG.

Det har været en fornøjelse at arbejde sammen med mange borgere på Røsnæs. Der er lagt mange timer i at arbejde med de mange ideer, handleplaner og udførelsen af projektet. Ikke mindst bør nævnes de 1300 arbejdstimer, som de frivillige borgere lagde på ÅbentNæs-dagen.

### Handleplaner

- Billard for Tøser
- Kajakklub
- Etablering af hjertestarter
- Etablering af kunstnernetværk
- Turistinfotavle
- Vinterbadeklub
- Kostalden
- ÅbentNæs



## Handleplaner for Kulturoplevelsesgruppen

Hvert medlem af kulturoplevelsesgruppen har været ansvarlig for udarbejdelse af en eller flere handleplaner. Alle handleplaner er blevet diskuteret i arbejdsgruppen og fremlagt på diverse møder i Udviklingsteamet og på et borgermøde.

*Ansvarlige for gruppens skriftlige handlingsplaner:*

- Billard for Tøser (Anne Bodil)
- Kajakklub (Gunnar og Charlotte)
- Etablering af hjertestarter (Karen og Jens)
- Etablering af kunstnernetværk (Karen og Anni)
- Turistinfotavle (Karen)
- Vinterbadeklub (AnnBritt og Charlotte)
- Kostalden (Karen og Charlotte)
- ÅbentNæs (Karen og Charlotte)

### Billard for tøser

*Formål med aktiviteten*

Lære at spille spillet, ha' det sjovt med nogle tøser fra Røsnæs eller fra andre egne.

*Mål (målbare), succeskriterier*

At der dukker nogle stykker op hver gang.

At vi har det sjovt.

At der kommer flere til.

At vi afholder turneringer med andre fx. drengene.

*Opgaver der skal gøres for at kunne udføre aktiviteten*

Aftale tidspunkt med kroen for hvilken eftermiddag der spilles. Kontakte dem der tidligere har

givet tilsagn om deltagelse.

Få de 2 mænd i spil der skal skiftes til at lære os reglerne osv. Afholde opstartsmøde.

*Samlet pris for at gennemføre aktiviteten*

Deltagerne betaler af egen lomme 20,- kr. pr. gang som bl.a. går til drikke til instruktøren.

*Dato for hvornår aktiviteten er gennemført*

Når undervisere har accepteret. Vi er pt. 6-8 tøser, der vil i gang.

*Overordnet ansvarlig for at aktiviteten gennemføres:*

Anne Bodil Zaz Elfang

*Status for aktiviteten.*

Klubben blev en succes!

På Røsnæs Kro begyndte 'Billard for Tøser' i det tidlige forår 2009. Hver onsdag deltog der 7-10 tøser og betalte 20 kr. pr gang. Instruktøren fik undervist de mange tøser og det var sjovt og hyggeligt at mødes med nye spillere og lære at more sig med billard.

Desværre holder 'Billard for Tøser' pause, da kroen lukkede i oktober med en tvangsaktion.

Klubben starter op igen, når der findes et egnet lokale og et billardbord. Det kunne være i det nye kulturhus i forsamlingshuset eller på kroen når den åbner igen.

### Kajakklub på Røsnæs

*Formål med aktiviteten*

Formålet er at sætte fokus på hverdagens friluftsliv, styrke de

aktiviteter og oplevelser, der knytter sig til vandet omkring Røsnæs, hvor der fra naturens hånd er gode rammer. Projektet kunne med fordel knyttes til og blive en del af det havneprojekt, der bl.a. projekterer med et aktivitetshus med en bro for kajakroere og lystsejlere.

*Mål (målbare) - succeskriterier*

- At øge antallet af kajakroere på Røsnæs.
- At der dannes en aktiv kajakroerforening med mindst 10 medlemmer som opstart
- At foreningens kajakker udlejes

*Opgaver der skal gøres for at kunne udføre aktiviteten*

- At der skal etableres et kajakbegynderkursus
- At undersøge priserne på stativ, pagajer, cockpitdæk og 8 kajakker
- At sende ansøgning til Friluftsrådet, Tips og Lottomidler og andre lignende fonde
- At der skal indkaldes til oprettelse af en kajakforening
- At etablere et samarbejde med Havnearbejdsgruppen i forbindelse med aktivitetshus ved Nyby Havn.

*Tidsplan for hver opgave (deadline og evt. omfang)*

- Inden 1. maj 2010 tager Kulturoplevelsesgruppen og Gunnar initiativ til at indkalde og oprette en kajakklub.
- Når kajakklubben er etableret går medlemmerne i gang med at søge diverse fonde.



Kajakklubben holder til i havnen.

Ansvarlig for hver opgave

- Medlemmerne i den nyetablerede forening står for de fremtidige aktiviteter.

Pris/ressourcebehov for at gennemføre opgave

- Ca. pris for hver havkajak er 15.000 kr, hertil kommer et godkendt kajakbegynderkursus, stativ, låse, m.m.

Overordnet ansvarlig for at aktiviteten gennemføres

- Gunnar Schulz og Kulturoplevelsesgruppen

Status for aktiviteten

Kajakklubben ventes opstartet i 2010.

### Etablering af hjertestarter og førstehjælpskurser

Formål med aktiviteten:

- at gøre livet mere trygt for borgerne på Røsnæs
- at redde liv
- at hjertestarteren og førstehjælpen benyttes i ulykkes- og sygdomstilfælde

Mål (målbare), succeskriterier:

- at der er etableret en hjertestarter i Ulstrup By snarest.

Opgaver der skal gøres for at kunne udføre aktiviteten

1. at kontakte Trygfonden
2. at rekvirere og udfylde ansøgningsskema
3. at finde en "fadder" - dvs. en hovedansvarlig for hjertestarteren
4. at finde en brugergruppe, hvor alle medlemmer forpligter sig til at gennemgå et kursus i brugen af samme, og som også bliver ansvarlig for at informere om hjertestarteren og bruge den og førstehjælpen
5. at finde en central udendørs plads til ophængning i området

6. undersøge prisen for ophængningen

Ansvarlig for udførelse af opgaven  
Jens Olesen, Nattergalevej 14,  
4400 Kalundborg tlf. 59 50 95 02

Samlet pris for at gennemføre aktiviteten  
Ca. 2000,- kr. til opbevaringskab og ophængning

Dato for hvornår aktiviteten er gennemført  
(kan være tilbagevendende)  
Ansøgningsfristen hos Trygfonden er 1. marts og 1. september hvert år. Der søges snarest.

Overordnet ansvarlig for at aktiviteten gennemføres:  
Kulturgruppen

Status for aktiviteten  
I maj 2009 fik vi afslag på ansøgningen om en hjertestarter fra Trygfonden med den begrundelse, at de har fået mange ansøgninger, som ikke alle kunne tilgodeses. Vi prøver igen om et årstid. Mislykkes dette, vil vi årligt sende ansøgninger.

### Etablering af kunstner netværk for kunstnere

Formål med aktiviteten

- at skabe en fælles platform for Røsnæs' kunstnere, hvorfra der kan arrangeres kreative værksteder, udstillinger m.m.

Mål (målbare), succeskriterier

- at minimum 8 lokale kunstnere deltager i netværket
- at, der arrangeres minimum 2 lokale kunstudstillinger
- at synliggøre de lokale kunstnere på Røsnæs

Navn på opgaver, der skal gøres for at kunne udføre aktiviteten

- at identificere og indbyde lokale kunstnere til et opstartsmøde

Beskrivelse af opgavens indhold

Forslag til dagsorden for første møde:

- præsentation af deltagerne
- definere formålet med netværket
- forslag til fremtidigt mødested (f.eks. værksted)
- forslag til mødefrekvens
- forslag til netværksaktiviteter (udstillinger, udflugter, fælles værksted m.m.)



Kunstnergruppen udstiller ved ÅbentNæs.





Udstilling i fyrmesterboligen.

På baggrund af dette møde vil det være muligt at identificere de opgaver, netværket skal arbejde med fremover.

#### Tidsplan for opgaven

Kunstnerne blev indbudt til et møde torsdag den 8. januar 2009.

Ansvarlig for at gennemføre opgaven  
Kulturoplevelsesgruppen

#### Pris/ressourcebehov

Et lokale hvor kunstnerne kan mødes. Evt. mødes i et fremtidigt kulturhus i Kostalden ved Refsnæsgården eller Ulstrup Forsamlingshus.

Samlet pris for at gennemføre aktiviteten:  
Ingen

Overordnet ansvarlig for at aktiviteten gennemføres  
Anni og Karen

#### Status for aktiviteten

Det er uvist, om gruppen kommer op at stå i den oprindelige form. Anni forsøger at samle de kunstnere, som er interesserede. Vi håber meget, at gruppen kommer op på de 8 medlemmer, som er beskrevet som et krav i det 1. mål og udkast til en handleplan.

Når dette projekt bliver realistisk, kan gruppen evt. få opholdssted i et nyrenoveret forsamlingshus eller i et evt. nyt kultur- cafehus i Kostalden. Indtil da kunne opholdsstedet være på skolen.

#### Turistinfotavle

Formål med aktiviteten:

- at informere turister og andre besøgende om, hvad Røsnæs har at tilbyde
- at informere om, hvor tilbuddene findes
- at synliggøre Røsnæs som et attraktivt sted, der er værd at besøge
- at lette besøgendes søgen efter de tilbud, som der findes på Røsnæs

Mål (målbare), succeskriterier.

- at man efter en sæson kan registrere øgede besøgstal i området.

#### Opgaver, der skal gøres for at kunne udføre aktiviteten:

Registrering af oplevelser

- Nyby Havn
- Røsnæs Fyr
- Røsnæs Naturskole (kan også benyttes til fester med overnatning)
- Røsnæs Mølle (åbningstider)
- Røsnæs Kirke
- Golfbanen

- Refsnæsgården, offentligt tilgængelige arealer på ca. 200 ha.

Registrering af de gratis oplevelser

- En fantastisk natur
- Strandene
- Badebro ved Sønderstrand
- Oldtidshøje

Registrering af overnatningsmuligheder

- Røsnæs Kro (Åbningstider)
- Kongsgårdens bed and breakfast (hvor mange sengepladser?)
- Elverdam Camping
- Ø-lejr  
(vist nok for grupper efter henvendelse til ø-lejr-bevægelsen)
- Primitiv naturcamping bag Naturskolen
- Shelter tilgængeligt, hvis ikke reserveret af Naturskolen

Registrering af spisesteder

- Røsnæs Kro (Åbningstider)
- Cafe Edderfuglen (Åbningstider)

Registrering af shoppingmuligheder

- Dagli' Brugsen (Åbningstider året rundt)
- Butik Solskin
- Keramikstuen

Beskrivelse af opgavens indhold:

- Kontakte relevante steder for oplysning om åbningstider, tlf. nr. evt. andet
- Anskaffe kort over området til indplacering af oplysningerne
- Tavlens layout
- Tavlens eller tavlernes placering(er)
- Kontakte bureau, der kan stå for trykning af det færdige resultat
- Undersøge mulighederne for via reklametegning/sponsorater at få finansieret udgifterne
- pga. udenlandske turister bør tavlen være oversat til tysk og engelsk. Hvem kan mon det?

Overordnet ansvarlig for at aktiviteten gennemføres:  
Naturgruppen

## Vinterbadeklub

### Formål med aktiviteten

- At få etableret faciliteter til vinterbadning, hvor man forsvarligt kan komme i vandet og op igen.

### Mål (målbare) - succeskriterier

- Det er skabt et vinterbademiljø ved Sønderstrand på Røsnæs.
- At der er dannet en aktiv vinterbade forening på tværs af alder og køn med mindst 10 medlemmer.
- At foreningen har etableret en flydebadebro eller en helårsbadebro.
- At foreningen på sigt får adgang til sauna, omklædningsrum og opholdssrum.
- At der er skabt sociale netværk på tværs af alder, køn og interesse
- At vinterbadeklubben trækker vinterbader-interesserede til, fra Kalundborg by og omegn.

### Opgaver der skal gøres for at kunne udføre aktiviteten

- At undersøge pris på flydebadebro eller helårsbadebro.
- At afdække muligheder for og pris på etablering af sauna, omklædningsrum og opholdssrum.



Vinterbadning.

- At forespørge kommunen om muligheden for en helårsbadebro på kommunens badestrand ved Sønderstrand.
- At søge om byggetilladelse.
- At sende ansøgning til Friluftsrådet, Tips- og Lottomidler, LAG og andre lignende fonde.
- At ansøge Lokale og anlægsfonden om midler til værested, sauna og omklædning.

### Tidsplan for hver opgave (deadline og evt. omfang)

- Inden september 2010 tager kulturoplevelsesgruppen og AnnBritt initiativ til at indkalde og oprette en vinterbadeklub
- Når vinterbadeklubben er etableret går medlemmerne i gang med at søge diverse fonde, tager kontakt med Kalundborg Kommune og turistrådet som også har interesse for etableringen af vinterbadeklubber.
- Medlemmerne i den nyetablerede forening står for de fremtidige aktiviteter.

### Pris/ressourcebehov for at gennemføre opgaven

Kan ikke oplyses på nuværende tidspunkt.

### Overordnet ansvarlig for at aktiviteten gennemføres

- AnnBritt og Kulturoplevelsesgruppen

## Kostalden på Refsnæsgården

### Beliggenhed og stedets historie:

Røsnæsgårdens eller Refsnæsgårdens jorder har antagelig siden 1300-tallet været græsningsområde for Kalundborg Slots Ladegård.

Gården blev oprindeligt bygget på sydsiden af Røsnæs, tæt ved Kalundborg Fjord.

I 1815 blev bygningerne opført på deres nuværende plads og fik da navnet Hestehavegård.

Bygningerne ligger højt på et plateau, omtrent midt i sit jordtilliggende.

I 1866 købtes gården af slesvig-holsteneren, Otto Lawaetz. Han kom til et overdrev, hvor halvdelen af det, han først troede var får, viste sig at være store sten.

Men han gjorde en stor indsats for at opdyrke jorden efter moderne principper.

Der blev merglet, drænet og ryddet sten. På skrænterne ses store bunker af marksten, hvoraf mange bærer præg af sprænghuller.

I 1950 brændte det stråtekte stuehus og kostalden helt ned.

Bygningerne blev genopført med tegltag. Kostalden, der lå på den nuværende vej, blev flyttet længere mod syd, hvor den ligger i dag.

I 1964 solgte slægten Lawaetz gården til Staten.

Hovedbygningen blev i 1991 ombygget til naturskole og lejrskole. Bygningerne syd for vejen bruges nu til personale og drift. Der hører tre landarbejderhuse, ved skellet mod øst, til gården og desuden Fiskerhuset, som er udlejet til privat sommerhus.

Alle jorde er udlagt til vedvarende græsning, der hverken må gødskes eller sprøjtes i håb om, at overdrevsfloraen igen vil brede sig i takt med, at jorden udpines.

Desuden er klokkefrøen blevet udsat i 1 vandhul og lever nu i 4-5 vandhuller. Man er i færd med at arbejde med hele området fra Fyret og til området slutter ved de 3 landarbejderhuse mod øst.

Kostalden på Røsnæs er placeret på Sjællands vestligste punkt og er en del af Refsnæsgården tæt ved Røsnæs Fyr. Området er et meget populært udflugtsmål for både turister og lokale, som besøger området til fods, på cykel og i bil.



Stalden et muligt udflugtssted på Røsnæs.

Kostalden kan blive et væsentligt supplement til natur- og historieoplevelser på Røsnæs. Centret kunne byde på skiftende kunstudstillinger, arbejdende værksteder, kursusvirksomhed, musikoplevelser og evt. restaurant (Edderfuglen er parat til at flytte pga. udvidelsesmuligheder).

Stalden vil kunne danne den perfekte og moderne ramme for et multikulturoplevelsecenter på Røsnæs.

#### Formål med aktiviteten

- At markedsføre Røsnæs med det vi har: natur, kultur og historie
- At der bliver en permanent udstilling om Røsnæs' tilblivelse, flora og fauna
- At naturvejlederen og andre fagfolk kan afholde kurser med afsæt i bl.a. den permanente udstilling
- At gøre Kostalden til et multikulturoplevelsescenter
- At der bliver skiftende udstillinger af kunst og kunsthåndværk

- At der bliver adgang til et arbejdende kunsthåndværkerværksted og atelier for de lokale kunstnere og gæstekunstnere
- At Café Edderfuglen tilbydes den vestlige del af bygningen, så cafeens gæster kan nyde udsigten over land, hav, himmel og solnedgange
- At der i forbindelse med caféen bliver en sal til større selskaber
- At forvalteren får et værksted til opbevaring af materialer og maskiner og evt. andet i den østlige del af bygning 2
- At møllelauget får et værksted

#### Mål (målbare) - succeskriterier

- Der er givet tilladelse fra Skov- og Naturstyrelsen til at anvende bygningen til multikulturcenter.
- Det er blevet afklaret om Skov- og Naturstyrelsen kan skyde midler i istandsættelsen af bygningen.
- Det er blevet afklaret om Kommunen ønsker at skyde midler i istandsættelsen af bygningen.
- Kostalden er ombygget og istandsat til at kunne anvendes

- At de lokale kunstnere benytter centeret til værksteder og udstillinger
- At der etableres mindst 5 skiftende udstillinger om året, hvor både kunstnere og kunsthåndværkere kan tilbydes at udstille
- At det store lokale også benyttes af cafeen til selskaber
- At aktiviteterne i centret vil kunne foregå på samme tid til glæde for alle både brugere og besøgende
- At centret kan samarbejde med eksisterende naturcenter, caféen, personale fra Kalundborg Kommune og Skov- og Naturstyrelsen, kommende "Koldkrigsmuseum" og det nyåbnede Fyrtårn

#### Opgaver der skal gøres for at kunne udføre aktiviteten

- Skov- og Naturstyrelsen skal kontaktes og orienteres om denne handleplan og et fremtidigt samarbejde skal etableres.
- Et evt. fremtidigt drifts- og økonomisk medansvar skal diskuteres



- res og klarlægges sammen med Skov - og Naturstyrelsen
- Kalundborg Kommune skal kontaktes for information om projektet og angående fremtidig drift
  - Arkitekt og ingeniør kontaktes angående gennemgang og indretning af bygningen.
  - Fondsmidler søges
  - Autoriserede håndværkere udfører arbejdet efter en udarbejdet og godkendt tegning og plan

*Tidsplan for hver opgave (deadline og evt. omfang)*

Som det første skal Skov - og Naturstyrelsen kontaktes og orienteres om denne handleplan. Hvis der er en positiv indstilling hos Skov - og Naturstyrelsen, kontaktes Kalundborg Kommune. Hvis indstillingen derfra er positiv, søges fondsmidler. Arkitekt og ingeniør kontaktes når der kommet fondsmidler hjem til at betale for deres beregninger og tegninger. Det er et projekt, som f.eks. kan løbe over 10 år, inden det står helt færdigt, og projektet kunne udføres etapevis efter en nøje beskrevet plan.

*Ansvarlig for hver opgave:*

Kulturarbejdsgruppen og formanden for Røsnæs udviklingsteam fremlægger og diskuterer handle-

planen med Skov- og Naturstyrelsen samt med Kalundborg Kommune. Hvis indstillingen er positiv kontaktes derefter arkitekt og ingeniør. Fondsmidler søges af Kulturudviklingsgruppen og fundraisinggruppen fra udviklingsteamet

*Pris/ressourcebehov for at gennemføre opgave*  
Kan ikke oplyses på nuværende tidspunkt

*Samlet pris for at gennemføre aktivitet*  
Kan ikke oplyses på nuværende tidspunkt, men sandsynligvis flere millioner

*Dato for hvornår aktiviteten gennemføres (kan være tilbagevendende)*  
Ønskeligt ville det være, om det står færdigt indenfor en tidsramme på mindre end 10 år

*Overordnet ansvarlig for at aktiviteten gennemføres*  
Røsnæs Udviklingsteam, Kalundborg Kommune, Skov- og Naturstyrelsen.

Projektet angående udnyttelse af Kostalden har et stort potentiale. Det er vigtigt, at Røsnæs Udviklingsteam aktivt interesserer sig for projektet og sammen med Skov-

og Naturstyrelsen og Kalundborg Kommune nedsætter en styregruppe, som har til opgave at formulere en aktiv handleplan baseret på at inddrage et bredt brugerinteressesfelt.

*Røsnæs den 5. november 2009.*  
*Charlotte og Karen*  
*fra kultur- og oplevelsesgruppen*

## **ÅbentNæs**

*Formål med aktiviteten:*

At styrke fællesskabet på Røsnæs. At skabe udvikling, aktivitet og liv på et naturskønt Røsnæs, så vi kan bevare skole, nærbutik, kro og forsamlingshus, så Røsnæs forbliver et attraktivt sted at bosætte sig.

- At fremme, støtte og udbrede kendskabet til naturen, den kunst, det kunsthåndværk, og erhvervs-liv, der findes på Røsnæs.
- At lokalhistorien spiller sammen med kulturen og naturen
- At besøgende på denne dag er aktive i samspil med de lokale røssinger og sommerhusbeboere.
- At opleve egnens natur og historie. En storhed, der taler til noget oprindeligt på stendyssernes halvø, Røsnæs.
- At fremme kendskabet til hinanden



*Udsigt fra staldgavlen.*



Fællesskab og hygge på ÅbentNæs.

- At dagens aktiviteter støtter og samarbejder med de lokale erhverv fx Brugs, Kro, Forsamlingshus, Mølle, Smedje, Kirke, Livsstilsbutik, Vingårde m.m.

*Målbare succeskriterier:*

- Mindst 500 besøgende (lokale, turister og sommerbeboere)
- 50 borgere, som er aktive ved såvel forberedelse som udførelse af opgaverne
- At foreningerne påtager sig opgaver til ÅbentNæs

- At 130 personer deltager i fællesspisningen og festen bagefter
- At flere i fremtiden engagerer sig i fællesskabet og kulturlivet på Røsnæs
- At LAG med EU og Fødevareministeriet støtter arrangementet

*Opgaver, der skal gøres for at kunne udføre aktiviteten:*

1. Idéfase.
2. Foreningerne kontaktes tidligt i forløbet, og 4-5 måneder før



Sort sild, en delikatesse.

afholdelse af ÅbentNæs skal styregruppen have en bindende bekræftelse på, hvilke aktiviteter, arbejde og ansvar foreningerne vil påtage sig.

3. Kro og Brugs kontaktes. Der laves aftaler
4. Andre deltagere kontaktes (helst lokale). Der laves aftaler.
5. Overblik skabes og en foreløbig plan lægges: hvem, hvor og hvornår?
6. Reklame for projektet sættes i værk, når planen er endelig
7. Find egnede lokaler og pladser til aktiviteterne

*Opgaver op til ÅbentNæs*

Kontakt lokalbefolkningen/foreninger mht. oprettelse af forskellige arbejdshold, der vil kunne tage et ansvar for at diverse opgaver udføres.

*Tidsplan for opgaven:*

Til det første ÅbentNæs arrangement begyndte de 7 arrangører at planlægge dagen 10 måneder før den 6. juni.

*Samlet pris for at gennemføre aktiviteten:*  
Se vedlagte regnskab for ÅbentNæs

*Overordnet ansvarlig for aktivitetens udførelse:*

Styregruppen og kulturudviklingsgruppens medlemmer

*Dato for, hvornår aktiviteten er gennemført:*

6.juni 2009

*Status for aktiviteten ÅbentNæs:*

Arrangementet kan ændre tema og geografisk beliggenhed f.eks. til havnen, fyret eller Naturskolen på Refsnæsgården.

Tidspunktet for ÅbentNæs bør rykkes til sidst i maj og med åbning kl. 9.00 eller 10.00.

Det vil være en god ide at få nedsat en egentlig ÅbentNæs styregruppe,



som kan være initiativtager og drivkraft bag igangsættelsen af ÅbentNæs i 2011. Hvis tanken er, at det skal være en tilbagevendende begivenhed, er det vigtigt at få etableret et udvalg/styregruppe, der i fællesskab kan stå for den fremtidige koordinering samt fundraising.

Der bør rettes henvendelse til foreningerne, inden deres generalforsamling med henblik på at få nye medlemmer til ÅbentNæs styregruppen. (Ansvarlige for henvendelsen: Charlotte og Karen)

#### **Forslag til fremtidige temaer:**

1. Det historiske (fortællingen, smedjen, møllen, gravhøjene)
2. Det geologiske (Røsnæs' tilblivelse, sten, fossiler)
3. Naturen (flora, fauna, motion)
4. Kulturen (kunst- og kunsthåndværk, musik)
5. Det kulinariske (vingårde, egnsretter)
6. Det maritime (havnen, fjorden)

Antallet af besøgende overgik vore forventninger. Mere end 50 borgere var aktive deltagere som frivillige medhjælpere.

#### *Følgende foreninger deltog:*

Lokalhistorisk Arkiv  
Beboerforeningen  
Strandjagtforeningen  
Forsamlingshuset  
Islænderhesteforeningen  
Idrætsforeningen  
Menighedsrådet  
Familie og Samfund

180 personer deltog i fællesspisningen og festen

LAG-midler blev bevilget (15% af udgifterne)

En detaljeret handlingsplan, et regnskab og en oversigt over aktiviteter ses i bilagsmappen.

## **Røsnæs-sang**

*Mel.: Jeg er havren, jeg har bjælder på*

**Længst mod vest på Sjællands lange kyst  
troner fyret højt og ta'r sin dyst.  
Gennem storm og regn det viser vej  
for de skibe der skal til - Shanghaj!**

**Det er Røsnæs, der er allerbedst.  
Skøn natur med ryttere til hest,  
fotografen ser et fugleliv,  
og en maler finder et motiv.**

**Vi har havn og mølle i vor by -  
kro og kirke- under samme sky.  
Brugs og skole - og et sammenhold  
hvor vi bader - griller - spiller bold.**

**Her er skrænter - rå og barsk natur,  
visse steder er det som en mur.  
Tæt på hav og himmel, skov og strand-  
NÆSSET hvor vi ses og holder stand.**

*Kulturoplevelsesgruppen 2008  
Forfatter Anni Klitten*

*Skrevet i forbindelse med Borgermøde  
i Røsnæsforsamlingshus 2008*



# Naturgruppen

## Deltagere:

Lise Krüger  
Lars Klausen  
Lisbeth Lind Harbech  
Christian Hørslev

## Baggrund

Naturgruppen har valgt at arbejde indenfor det geografiske område som er vist nedenfor. Skille linjen går ved grænsen for den gamle Røsnæs Kommune og er indtegnet på kortet nedenfor. Naturgruppen ønsker at skabe en naturlig fysisk indgang til Røsnæs, som beskriver de aktivitets- og oplevelsesmuligheder Røsnæs rummer (rideruter, vandrestier, udsigtspunkter, overnatning, bespisning mm).

## Inspiration

Borgermøde i 2008  
Hesselbjerggård -  
Kattinge - Roskilde

## Handleplaner for naturgruppen

Naturgruppen har valgt at lave handlingsplaner for fire områder.

- Affaldskorps
- Rideruter
- Vandrestier
- Naturrum

## Etablering af affaldskorps

### Baggrund:

Etablering af et affaldskorps, tager afsæt i et borgermøde, hvor der blev indsamlet ønsker og forslag til aktiviteter, som kunne profilere Røsnæs, som aktivt bosætningsområde. Affaldskorpsset har været syn-

ligt i forbindelse med arrangementet ÅbentNæs. Affaldskorpsset har desuden arbejdet med indsamling af affald langs planlagte ruter. Affaldskorpsset er defineret, med afsæt i en godkendt handleplan, som Røsnæs Udviklingsteam har opnået støtte til.

Overalt i vore omgivelser, men måske mest langs vore veje og på rastestpladser, efterlades affald i naturen. Vi tror, at et synligt affaldskorps kan inspirere til, at "man" benytter de opsatte affaldsbeholdere og ikke som nu benytter naturen, som "Skraldespand".

Naturgruppen indkaldte til informationsmøde, hvor interesserede kunne høre om og tilmelde sig dette korps. Naturgruppen indrykkede desuden et "oplæg", som blev offentliggjort i et husstandsomtelt beboerblad. Naturgruppen havde desuden kontakt til en kreds af områdets virksomheder, med henblik på at søge økonomisk støtte og fik på denne baggrund delvist finansieret indkøbene.

Forud for informationsmødet havde naturgruppen hjemkøbt: Selvlysende veste og hjælpeværktøj til opsamling.

Naturgruppen rettede desuden henvendelse til Kalundborg kommune, med henblik på at opnå en afhentningsaftale. En sådan aftale indebar desuden, at korpsset fik udleveret "Godkendte" sække, stillet til rådighed for affaldskorpsset.

### Formål med aktiviteten:

At få samlet affald på hovedfærdselsåre samt strande på Røsnæs, så der kan se pænt og ordentlig ud, således at Røsnæs bliver et attraktivt sted at komme.

## Handleplaner

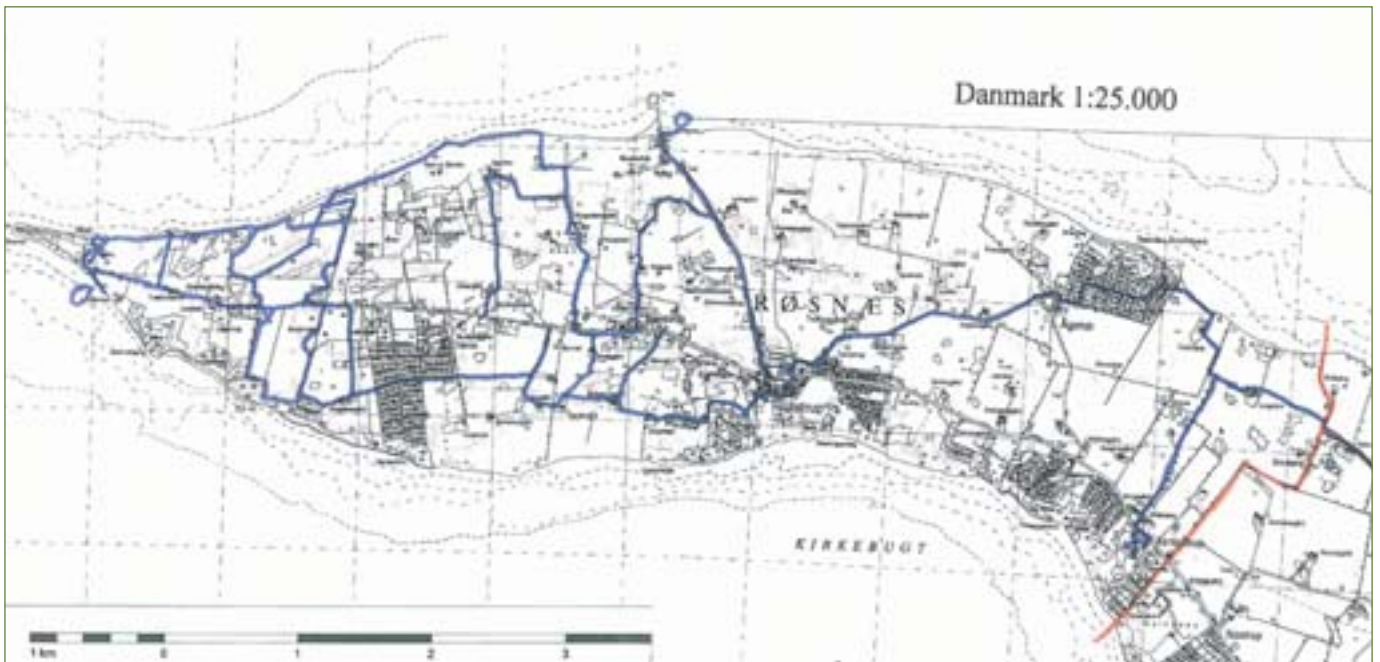
- Affaldskorps
- Rideruter
- Vandrestier
- Naturrum

### Mål (målbare), succeskriterier:

At der er etableret et affaldskorps. At der er lagt en plan for hvornår Affaldskorpsset skal i aktion. At Naturgruppen gennemfører en overordnet evaluering af projektet, med baggrund i de erfaringer der kommer frem på fællesmøder.

Opgaver der skal gøres for at kunne udføre aktiviteten (udfyld et opgaveskema for hver opgave)

- Få etableret et korps af frivillige "affalds-samlere"
- Få lavet et oversigtskort over hvornår dele af ruten skal ryddes
- Få udarbejdet et skema, så alle ved hvornår der skal samles skrald og hvor denne indsamling skal foregå
- Kontakte de respektive grundejerforeninger rundt omkring med henblik på fokus ang. renholdelse af områder
- At få fremstillet skraldeposer med lidt tekst f.eks. "Vi passer på Røsnæs" samt Anni Klitten's Røsnæs logo. (Læs: Skraldeposer = indkøbspose)
- Få anskaffet opsamlingsstave - den tredje hånd
- Lave opslag til opslagstavlen i Brugsen og i Røsnæsnyt, hvor frivillige kan skrive sig på eller henvende sig
- Kontakte lodsejere med strand ang. renholdelse af strande
- Afholde opstartsmøde med alle frivillige "affalds-samlere"



Ridestier på Røsnæs, X angiver P-plads til hestetrailer, O angiver bademulighed.

- Få opført standere til vores skraldeposer f.eks. Naturrum, Havnen, Sønderstrand, Røsnæs Spidsen og ved Brugsen

Samlet pris for at gennemføre aktiviteten:  
Omkostningen må være meget billig - Poser og opsamlingsstave - anslået kr. 10.000

Dato for hvornår aktiviteten er gennemført:  
Hvert forår i perioden 1. april til 15. maj.

Overordnet ansvarlig for at aktiviteten gennemføres:  
Affaldsgruppen - senere en tovholder for dette team

Status for aktiviteten:  
Affaldskorpset tæller 1 dag ca. 10 navngivne personer. Disse er forsynet med en selvlysende vest påtrykt: Vi passer på Røsnæs. Hver person har desuden fået udleveret en "Gribetang", som er et hjælpeværktøj til opsamling af div. effekter. Affaldskorpset har selv tilrettelagt sin "Arbejdsindsats", ligesom de aftalte ruter er

valgt med baggrund i medlemmernes daglige rutiner. Der er udarbejdet kort, som viser korpsets virkeområde.

Den gennemførte aktivitet er gennemført med et budget på ca. 3.000.- kr.

Overordnet har kontakten til Kallundborg kommune været god og konstruktiv.

### Rideruter på Røsnæs

#### Baggrund:

Overalt i samfundet er der familier, der etablerer sig med især islandsheste som ridedyr. I takt med denne udvikling, er behovet for ride muligheder i den omkringliggende natur blevet aktuel. Således også på Røsnæs.

Projektet skal an vise og beskrive hvilke ridespor, der er tilgængelige for lokalbefolkningen. Projektet skal desuden an vise muligheder for ophold og overnatning. I tilgift skal desuden an vises "Udsigtspunkter" af særlig betydning for oplevelsen.



Ridestier nord for Refsnæstgården.



Sommerbadning.



Spiseplads i naturen.



Da projektet har turistmæssigt potentiale, er det tanken at dette projekt kan danne fundament for en mere kommerciel udnyttelse af de etablerede ridespor. Projektet tager udgangspunkt i en kreds af entusiastiske hesteejere, som igen flere år har benyttet sig af de lokale ridemuligheder.

#### *Formål med aktiviteten:*

- At ryttere kan få en oplevelse i pagt med naturen på hesteryg Røsnæs rundt.
- At gæsteryttere kan komme til Røsnæs, hente infomateriale på hjemmesiden om ride-ruterne, finde faciliteter til hestene og komme rundt på Røsnæs.
- Ride-ruten er etableret så den binder vores omkringliggende ride-ruter (Kåstrup/Kalundborg) sammen med Røsnæs.

#### *Mål (målbare), succeskriterier:*

- At få afklaret det geografiske område.
- At få udarbejdet et infokort til opsætning ved Naturrum over rideruter
- At få udarbejdet en folder med rideregler og rideruter

- At få etablering af egnede rastepladser med tilhørende hvilefolde og tøjrebun
- At få etablering af vand ved rastepladserne
- At få lagt en PDF-fil med ridefolder og kort over rideruter lagt på hjemmesiden [www.røsnæs.dk](http://www.røsnæs.dk)
- At få en aftale med lodsejerne herunder Odsherreds Skovdistrikt om accept af etablering af ride-ruter på Røsnæs.

#### *Opgaver der skal gøres for at kunne udføre aktiviteten:*

- Et info-kort til opsætning ved Naturrum over ride-ruter
- Udarbejdet en folder med ride-regler og ride-ruter
- Etablering af egnede rastepladser med tilhørende hvile-folde og tøjrebun
- Etablering af vand på rastepladserne
- At få etableret nødvendig mærkning på de planlagte ride-ruter?

#### *Samlet pris for at*

#### *gennemføre aktiviteten:*

Der ønskes fremstillet en folder, med instruktion om rideregler og rideruter. Værdi kr. 10.000.-

#### *Dato for hvornår*

#### *aktiviteten er gennemført:*

Aktiviteten er umiddelbart tilgængelig, men mangler endnu offentliggørelse af informationsmateriale.

#### *Overordnet ansvarlig for*

#### *at aktiviteten gennemføres:*

Naturgruppen

#### *Status på aktiviteten:*

Det blev afklaret at det geografiske område hvor der arbejdes med ride-ruter er indenfor kommunegrænsen til den gamle Røsnæs kommune.

Der er fremstillet et brugbart oversigtskort i en PDF-fil, som kan lægges ud på hjemmesiden [www.røsnæs.dk](http://www.røsnæs.dk) og i lamineret tilstand opsat på egnet lokalitet.

Naturgruppen har opnået et meget tilfredsstillende resultat vedr. Ridning på Røsnæsspidsen.

### **Vandrestier på Røsnæs**

#### *Baggrund:*

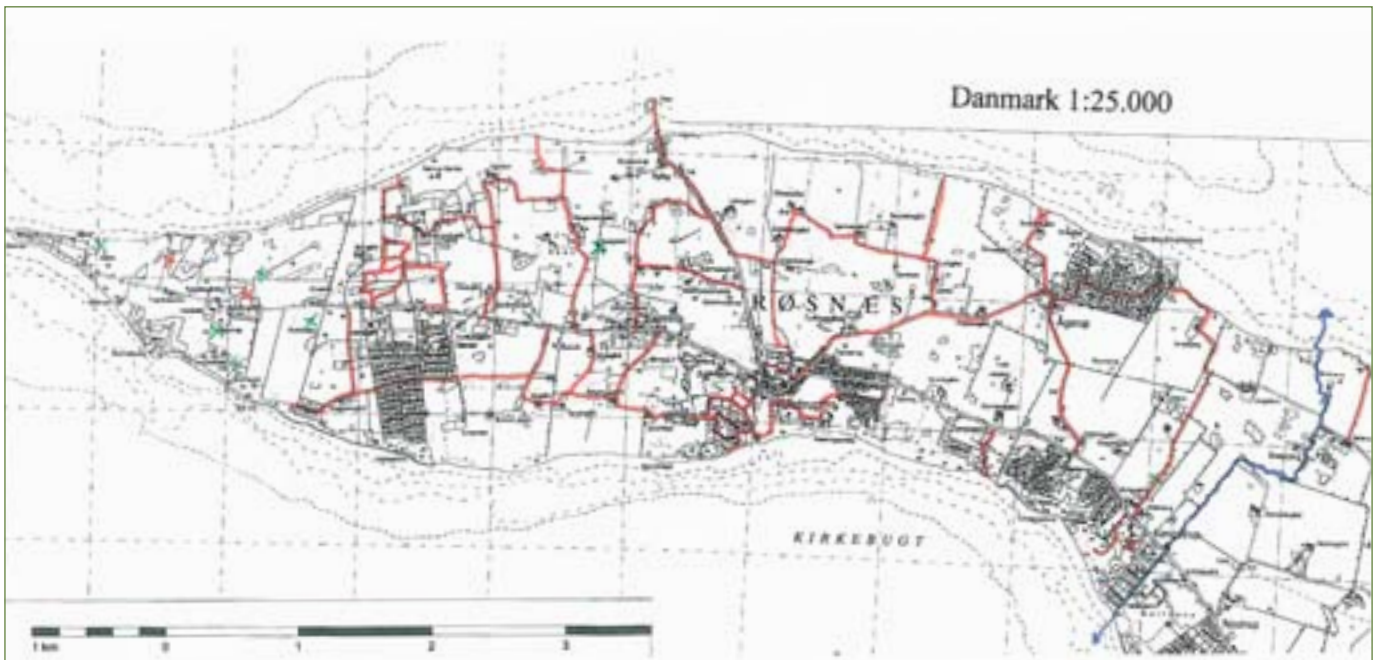
Røsnæs har sin helt egen magi - beliggende på Sjællands vestligste halvø, ude i havet, i retning mod: Samsø, Fyn og Jylland. Fra fyret på spidsen kan man desuden se: Sejerø og Sjællands Odde. På Røsnæs er historien nærværende.

Røsnæs er dannet af istidens ler-, grus-, og stenaflejringer. Disse aflejringer danner i dag, egnens landskab og de stejle skrænter mod havet i nord og syd. Her er stadig markante aftryk af tundra, stenalder, gravhøje, bronzealder, jernalder og mange historiske steder. Røsnæs er også kendt for sine mange solskinstimer og en enestående fauna - som naturelskere vil elske.

Projektet skal an vise og beskrive hvilke vandreruter, der er tilgængelige for lokalbefolkningen.



*Vandrestier på Røsnæs.*



Vandrestier på Røsnæs, grøn - angiver udsigtspunkter, rød - angiver shelter/lejrplads.

Projektet skal desuden an vise muligheder for ophold og overnatning. I tilgift skal desuden anvises "Udsigtspunkter" af særlig betydning for oplevelsen. Da projektet har turismæssigt potentiale, er det tanken at dette projekt kan danne fundament for en mere kommerciel markedsføring af Røsnæs.

Projektet tager udgangspunkt i en kreds af entusiastiske naturelskere, som igennem flere år har benyttet sig af de lokale adgangsmuligheder. Det geografiske område for vandrestier på Røsnæs holder sig indenfor kommunegrænsen til den gamle Røsnæs kommune.

*Formål med aktiviteten:*

At turister/vandrefolk kan få gode oplevelser i naturen på Røsnæs

*Mål (målbare), succeskriterier:*

- At der udarbejdes et infokort til opsætning ved påtænkte Naturrum
- At der udarbejdes en folder over vandreruter
- At der etableres egnede rastepladser og placeres infomateriale på udvalgte udsigtspunkter

- At få lavet en udbygning af opholdspladsen på Røsnæsspidsen
- At få PDF-fil med vandreruter lagt på hjemmesiden [www.røsnæs.dk](http://www.røsnæs.dk)
- At man kan sidde ved et bordbænk-sæt på Rullehøj og Vågehøj og nyde sin medbragte madpakke.
- At der laves en plan for hvordan turister kan tiltrækkes til vandrestisystemet.

*Opgaver der skal gøres for at kunne udføre aktiviteten:*

- Få udarbejdet/offentliggjort kort over vandrestier på Røsnæs
- Få afmærket: Udsigtspunkter, Shelter
- Få opsat tavler på udsigtspunkter med info om stedet
- Få opsat borde-bænke-sæt
- Flere, end de allerede eksisterende, bord-bænk-sæt ved grill-pladsen på Spidsen
- Gerne yderligere en grill på grill-pladsen ved Spidsen
- At få en aftale med lodsejerne herunder Odsherreds Skovdistrikt om accept af planlagte vandrestier på Røsnæsspidsen.
- Plan for kommerialisering af vandrestisystemet



*Dato for hvornår aktiviteten er gennemført:*  
Medio 2009 er vi i 'luften' med informationskort

*Overordnet ansvarlig for at aktiviteten gennemføres:*  
Naturgruppen

*Status på aktiviteten:*  
Naturgruppen har opnået et meget tilfredsstillende resultat vedr. adgang på Røsnæsspidsen. Skov og Naturstyrelsen har udgivet en folder omkring ophold på Røsnæsspidsen. Den fremstillede folder kan ikke umiddelbart anvendes aktivt, idet den oprindeligt var



tænkt ind i en handleplan, kaldet: Naturrum Røsnæs.

Der er fremstillet et brugbart oversigtskort i en PDF-fil, som kan lægges ud på ovennævnte hjemmeside og i lamineret tilstand opsat på egnet lokalitet.

### Naturrum Røsnæs

#### Baggrund:

Røsnæsspidsen og den omkringliggende natur kan kun nås ved at køre af: Røsnæsvej  
Umiddelbart ved starten af vort geografiske område, er etableret en offentlig rasteplass og desuden udlagt et fredet område.

Idegrundlaget er at udvikle denne lokalitet til at være et naturligt opholdssted for alle besøgene, der vil opleve Røsnæs.

Vi har døbt denne lokalitet: Naturrum Røsnæs.

#### Formål med aktiviteten:

Vi vil skabe en central placering ved indgangen til Røsnæs som beskriver de aktivitetsmuligheder der er på Røsnæs (Natur-rum). Stedet er P-pladsen ved den gamle Leca-fabrik, Kongstrup

#### Mål (målbare), succeskriterier:

- At etablere faciliteter så gæster kan få en god oplevelse
  - Ride-folk
  - Gående gæster, cyklister
  - Turister
- At 2 eller flere delmål etableres i løbet af 12 måneder:
  - Få opført et halvtag med en informationstavle og bord-bænk-sæt
  - Etablering af lille hvilefold for heste

#### Opgaver der skal gøres for at kunne udføre aktiviteten

- Få opført et halvtag med en informationstavle og bord-bænk-sæt



Sheltere med bålplads.

- Der skal være en affaldsstander (dagrenovation)
- Der skal være muligheder for at tappe drikkevand med drikke-trug nede under
- Etablering af lille hvilefold for heste
- Etablering af tøjre-bum i forbindelse med hvilefolden
- Etablering af toiletforhold
- Skilt ved vejen. Der er pt. et P-plads-skilt, som oplyser, at der er turist-information m.m. på P-pladsen.

#### Dato for hvornår aktiviteten er gennemført:

Aktiviteten er godt i gang ved udgangen af 2009.

#### Overordnet ansvarlig for at aktiviteten gennemføres: Naturgruppen

#### Status på aktiviteten:

Ideen har været diskuteret med Kalundborg kommune, som ikke har været afvisende overfor projektet.

Naturgruppen anbefaler at projektet tages op på ny og organiseres i en speciel udviklingsgruppe, sammen med områdets lodsejere, der kan bidrage med idéer.



Sheltere i Kongstrup.

# Havnegruppen

## Deltagere:

Bo Bøgelund  
Klaus Koch  
John Kristensen  
Per Christiansen  
Hans Kristensen  
Bent Christiansen

## Baggrund

Røsnæs havn på Røsnæs udgør en meget central facilitet for en række aktiviteter på halvøen.

Vandet omkring Røsnæs er rigeligt af fisk til lystfiskere og i et vist omfang tillige til erhvervsfiskere. Røsnæs havns centrale maritime placering gør den vældig egnet til mange slags sejlsportsaktiviteter og fritidsaktiviteter - ikke blot for de nærmeste beboere, men selv inde fra Kalundborg, fordi sejlturen til de fleste fjernere mål kan afkortes betydeligt med start fra Nyby havn i forhold til fra Kalundborg havn.

Dertil kommer, at havnens maritime placering er overordentlig central for sejlsportsfolk på tur hjemmehørende andre steder. Røsnæs havn er centralt beliggende i relation til havnene i Ballen, Kerteminde og på Sejerø, hvori mod havnen i Kalundborg, som ligger i bunden af Kalundborg fjord, har væsentlig større afstand til de 3 nævnte havne. Desuden ligger Røsnæs havn tæt ved cen-

## Inspiration

- Havnsø havn
- Sejlklubben i Røsnæs havn
- Cowi consult

## Handleplaner

- Drømmen om den store havneudvidelse
- Planen for den lille havneudvidelse
- Etablering af aktivitetshus og flydebro i eksisterende havn

trum af det samlede indre danske søterritorium.

Havnen har således fungeret som nødhavn på et tidspunkt, men mangler nu faciliteter til opfyldelse af dette formål. Sejlklubben har p.t. ca. 50 på venteliste. Marinaen skal ligge i forbindelse med den eksisterende havn, som derved bevares.

Røsnæs havn og badestrand udgør derudover for den ikke-aktivt sejlsportsinteresserede befolkning en stor attraktion som udflugtsmål og samlingssted, først og fremmest på grund af den særlige tiltrækning en havn og en strand har på de fleste mennesker. Der er al mulig grund til at tro, at hav-

nen kan øge interessen for at bo i området.

## Inspiration

Havnegruppen har fået sin inspiration fra et besøg i Havnsø havn samt gennem møder med sejlklubben på Røsnæs havn og ikke mindst fra inspirationsmøder med Cowi consult.

## Handleplaner for havnegruppen

- Drømmen om den store havneudvidelse
- Planen for den lille havneudvidelse
- Etablering af aktivitetshus og flydebro i eksisterende havn



Røsnæs Havn.





Drømmeprojektet for havneudvidelsen.

## Ønsket om den store havneudvidelse

### Formål med aktiviteten

Det er havneprojektets overordnede mål at forbedre alle de faciliteter en havn og en strand kan stå for. Formålet sigter imod at gøre det mere attraktivt at bo på Røsnæs, at skabe større turistmæssig interesse og øge mulighederne for befolkningens sunde anvendelse af den frie natur på en bæredygtig vis.

Formålet med havneudvidelsen er at skabe plads til flere faste bådpladslejere, flere gæstesejlere og flere brugere af havnens rampe, herunder også i form af kano-, kajak og robådsbrugere samt sejljollebrugere. Havnegruppen ønsker at etablere en minimarina på Røsnæs havn. Formålet er at skabe et attraktivt havnemiljø med plads til flere både, gode faciliteter for lystsejlere, fiskere, vandsportsentusiaster, lokale og turister.

Der er stor efterspørgsel på både faste pladser og gæstempladser på Røsnæs Havn.

### Målbare succeskriterier

- At skabe et attraktivt havnemiljø med plads til ca. 170 flere både, gode faciliteter for lystsejlere, fiskere, vandsportsentusiaster, lokale og turister.
- At marinaen skal ligge i forlængelse af den eksisterende havn, som derved bevares.
- At få udarbejdet en skitsetegning over den nye havn af COWI, inklusiv et budget.
- At etablere fornuftige parkeringsfaciliteter, vinteropbevaringsfaciliteter for både, lokalefaciliteter til de forskellige brugergrupper, udbygning af servicefaciliteter som f.eks. brændstof, vand, toilet- og badeforhold samt tilkørselsforhold, inkl. en renovering af land-faciliteterne og en generel forskønnelse og modernisering af området, herunder en

modernisering af friluftsbade- og surf mulighederne sommer som vinter.

- At etablere aktiviteter for turister. Udlejning af cykler til sightseeing og shopping, oplevelses ture på havet, måske med faste ruter i sommerweekender, oplevelsescenter for fisk som føde

### Projektets konkrete forløb:

Arbejdsgruppen gennemførte i første omgang sammen med COWI en undersøgelse af vand- og strømforholdene og dybdeforholdene og COWI udarbejdede en skitseplan for etablering af en meget stor havneudvidelse. (71577-N-01\_Konceptforslag, februar 2009)

Dette projekt er "ønske projektet", men det viste sig at være nødvendigt at udarbejde projektet i "trin", da en så stor udvidelse blev vurderet som økonomisk urealistisk, hvis det skulle ske i ét trin. Projektet blev budgetteret til 25 millioner kr. Dette projekt blev derfor delt op i mindre etaper.

## Planen for den lille havneudvidelse

### Formål med aktiviteten

At reducere den store havneudvidelse til en udvidelse af havnen, der kan foretages i etaper. På baggrund af udsigten til en stor investering, hvor det kan være svært at skaffe alle midler på en gang, blev det besluttet at tage ønskeprojektet i mindre stykker. Derfor udarbejdede arbejdsgruppen sammen med COWI en plan for en betydeligt mindre udvidelse (jfr. 71577-N-01\_Nyt konceptforslag, 29. juli 2009), men samtidig på en måde, så der senere relativt enkelt kan ske udvidelse. Selv denne plan kan reduceres, hvis økonomiske eller andre krav kræver det og alligevel stadig bibeholde de oprindelige rammer for havneudvidelse, hvorved den



Den reducerede havneudvidelse.

således fremkomne mindste udvidelsesmulighed kan gennemføres til en betydelig mere overkommelig pris og kan danne basis for en sikrere bedømmelse af behovet for de eventuelle senere trin.

#### Målbare Succeskriterier

- At etablere en mindre havneudvidelse som kan udbygges senere.
- At afprøve om et større havneanlæg kan tiltrække flere medlemmer til Sejlklubben og flere gæstesejlere om sommeren.

#### Opgaver der skal gøres for at kunne fuldføre aktiviteten.

- Udarbejdelse af skitser over renovering og ændring af bestående havn. (f.eks. forbindelsen imellem den bestående og den nye del af broer)
- Udarbejdelse af skitser med indretning af de forskellige havnefaciliteter inkl. plan for fremtidige parkeringsforhold, båd og jolle opbevaringsforhold osv.

- Udarbejdelse af skitser og prisoverslag for tilkørselsforhold, parkeringsforhold, vinteropbevaring af både, rampeforbedringer, konstruktion af forbindelse mellem den gamle havn og udvidelsen, placering af yderligere servicefaciliteter som f.eks. benzin og olie standere evt. bådoptagningskran samt planlægning af de nødvendige ændringer på stranden.
- Gennemførelse af en brugerundersøgelse til afdækning af det befolkningsmæssige underlag til nye bådpladser og forbedrede havnefaciliteter.
- Afdækning af potentialet for gæstesejlere samt hvor mange pladser, der kan afsættes ved forskellige priser.
- Afdækning af hvor langt man kan komme ved brugerbetaling, thi kun derved vides, hvor stor finansierings- og driftsstøtte, der er behov for.
- Afdækning af finansieringsmuligheder.

#### Pris for aktiviteten

COWI udarbejdede en plan for den mindre havneudvidelse (jfr. 71577-N-01\_Nyt konceptforslag, 29. juli 2009). Prisen på den mindre havneudvidelse blev på 13,6 millioner kroner og dækker kun havneudvidelsen uden øvrige faciliteter.

#### Finansieringsmuligheder

Finansiering af forprojekt/detailprojekt for havneudvidelse kan foregå ved at søge midler hos:

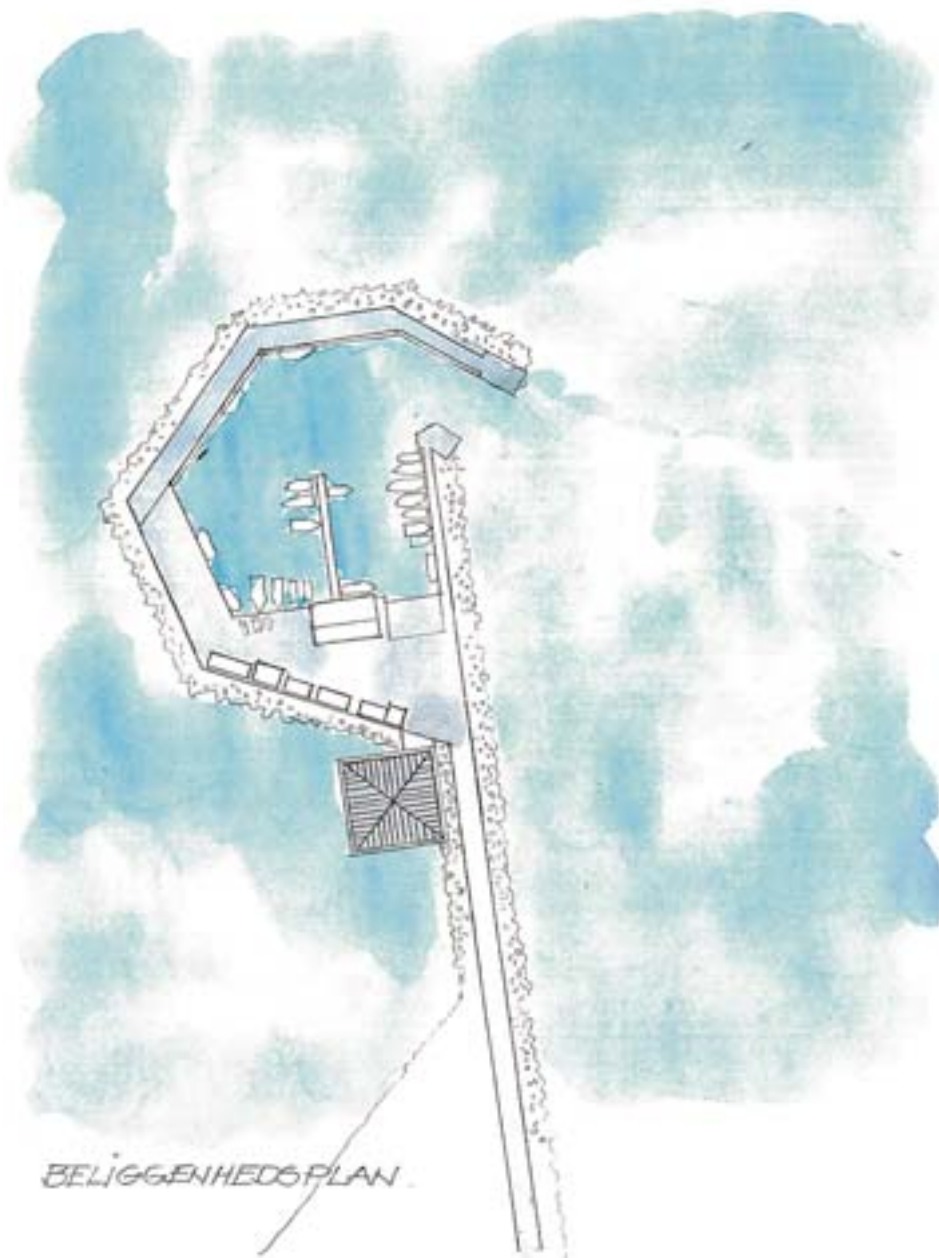
- EU-midler, evt. fiskeriudviklingsprogrammet
- Indenrigs- og Socialministeriets områdefornyelse
- Kalundborg Kommune

#### Status på aktiviteten

Brugerundersøgelsen gennemføres af handelsskolen i Kalundborg, som gruppen har kontakt med i den anledning. Når resultaterne af denne undersøgelse kendes, kan der bedre tages stilling til hvilken konkret udvidelsesvariant, der skal styres efter. Og undersøgelsens resultater skal indgå i de videre forhandlinger med det offentlige samt i ansøgningsprocessen til fremskaffelse af midler. Sideløbende med brugerundersøgelsen skal gruppen i gang med at planlægge den række af aktiviteter m.v. der skal gennemføres udover selve byggeriet af en havneudvidelse.

#### Aktivitetshus og mindre bådebro i nuværende havn

Undervejs i projektforløbet er et mindre delprojekt udarbejdet. Projektet er opstået da gruppen blev opmærksom på nogle LAG-midler (EU-støtte), der viste sig indenfor rækkevidde. Midlerne kunne ikke bruges til selve marina-projektet, derfor opstod ideen med et aktivitetshus, der falder fint ind i planen om udvikling af Røsnæs Havn. Dette projekt omhandler nybyggeri af et såkaldt aktivitetshus



Røsnæs havn med aktivitetshus og lille bådebro i eksisterende havn.

med særlig fokus på ungdomsaktiviteter til søs, men har i øvrigt en række andre formål. Huset placeres udenfor den bestående ramme for havnen mod vest i hjørnet, hvor havnemolen ender og havnearealet begynder. Der skal være adgang fra huset ud til havnearealet. Udvendig på bygningen er der terrasser/svalegange.

Aktivitetshuset skal rumme plads til at fungere som møderum og klublokale for foreninger med friluftaktiviteter og skal kunne

fungere som opholdsrum for sejllende gæster, omklædningsrum og opholdsrum for vinterbadere og kunne indeholde kioskfaciliteter og faciliteter af informationsmæssig betydning for havnegæster og andre brugere. Huset skal indeholde køkken og sanitære installationer og eventuelt kunne fungere som kiosk og café.

En central del af dette delprojekt er etablering af en flydebro i den bestående havn. Det er planen at skabe en flydebro til brug for

søsættelse og landtagning af robåde, kajaker, kanoer og sejljoller med sænkekøl m.m. og til brugernes nedstigning i og opstigning fra disse fartøjer.

#### Formål med projektet:

- At styrke og fremme bosættelsen på Røsnæs
- At øge aktivitetsniveauet på Røsnæs Havn
- At øge turismen generelt på Røsnæs med vægt på sejlerturismen.
- At gøre Røsnæs Havn til udgangspunkt for oplevelses ture på havet.
- At øge muligheden for at bruge Røsnæs Havn som udgangspunkt for sejlture til de omkring liggende øer.
- At bruge de unikke muligheder på Røsnæs Havn for erhvervs- og lystfiskeri.
- At bruge de unikke muligheder på Røsnæs Havn for vandsportsaktiviteter, f.eks. sejlerskole og surferskole.
- At bruge de unikke muligheder der er for fiske-og oplevelsesture på land, langs stranden og i skøn natur.
- At styrke og videreudvikle fællesskabet for såvel nuværende, som kommende borgere, der har interesse for vand- og havnerelaterede projekter

#### Mål (succeskriterier):

Potentielle tilflyttere med interesse for havaktiviteter skal føle sig tiltrukket hertil pga. mulighederne på havnen.

- Der skal være ordentlige sanitærforhold for bl.a. sejlerturister.
- Der skal være køkkenforhold for bl. a. sejlerturister.
- Der skal være muligheder for bådpladser.
- Der skal skabes plads til en turbåd f.eks. om sommeren.
- Der skal skabes forhold for isætning af både mv.
- Der skal skabes muligheder for ophold i og på havnen.



- Der skal være muligheder for vinterbadning.
- Der skal være muligheder for at skoleklasser og børnehaver kan bruge huset som udgangspunkt for aktiviteter knyttet til havet og stranden.
- Der bør ligeledes skabes muligheder for internetadgang

Vi vil skabe et aktivitetshus, der kan danne ramme for forskellige foreninger med interesse for vandsports- og hav-relaterede aktiviteter. Aktivitetshuset skal benyttes som fælles klubhus for foreninger, der skal huse køkken og sanitære installationer, informations materiale om havet og Røsnæs, opbevaringspladser for kajaker mv. og det skal huse cykeludlejning (se vedlagte skitseplan).

#### *Tidsplan:*

Kalundborg Kommune kontaktes og såfremt der er positiv indstilling for projektet kan det opstartes så snart finansieringen og godkendelser er på plads.

Projektet forventes opstartet i begyndelsen af året 2010 og forventes afsluttet ultimo 2012.

#### *Ansvarlige for projektets gennemførelse:*

Havnearbejdsgruppen  
Udviklingsteam Røsnæs  
Kalundborg Kommune

#### *Finansieringsmuligheder*

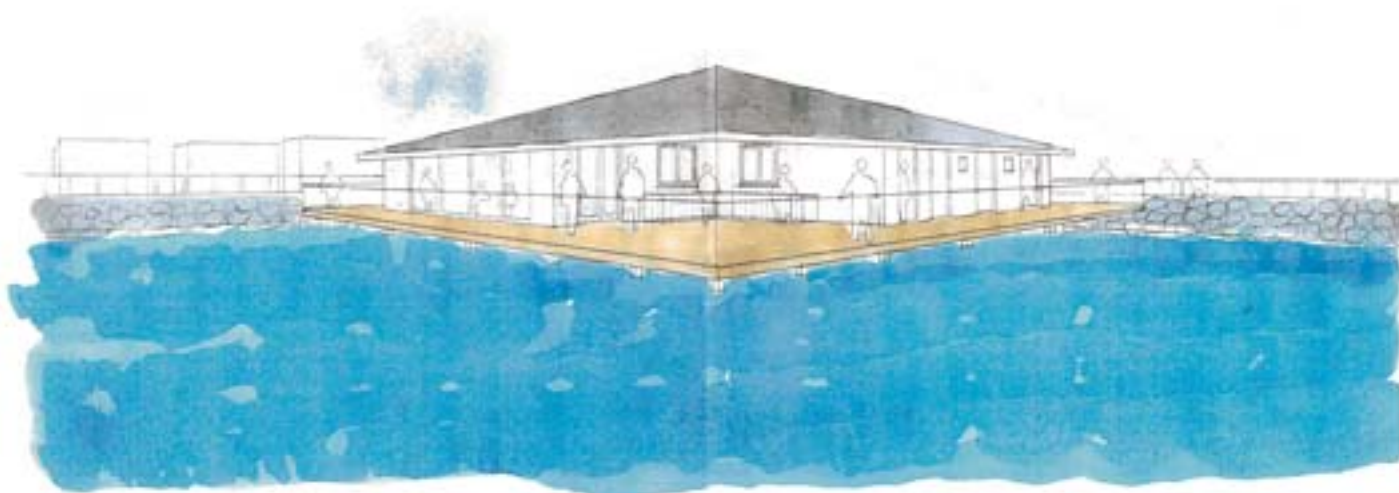
Finansiering af forprojekt/  
detailprojekt for havneudvidelse  
kan foregå ved at søge midler hos:

- EU-midler, evt. fiskeriudviklingsprogrammet

- Indenrigs- og Socialministeriets områdefornyelse
- Kalundborg Kommune

#### *Status for aktiviteten.*

Delprojektet med aktivitetshuset er vurderet til at ville beløbe sig til omkring 4,5 mil kroner. Der er modtaget tilsagn om tilskud af LAG midler kr. 970.000 og påregnes udført frivilligt arbejde, men der mangler finansiering af langt størstedelen af anlægssummen. Disse midler forestiller gruppen sig at søge om i diverse fonde m.v. Det er planen at involvere Kalundborg kommune i planlægningen i god tid inden det første spadestik skal tages, bl.a. fordi det er kommunens havn og det er tanken at overdrage det færdige hus til kommunen.



*Et hus med faciliteter for aktive ildsjæle på Røsnæs Havn.*

# Bosætningsgruppen i Ulstrup

## Deltagere:

Mogens Anholm  
Troels Birk Kristoffersen  
Charlotte Hooge  
Flemming Larsen

## Baggrund:

Ønsket om at få etableret mere bosætning i Ulstrup har været et stort ønske igennem mange år. Gruppen mener der er et grundlag for at skabe nogle huse, som er i pagt med naturen. Skabe nye naturområder sammen med byggeriet samt planlægge noget byggeri, som giver mulighed for at tiltrække ressource stærke personer.

Udviklingen af Ulstrup ved at bygge nogle attraktive boliger, kan være med til en generel forskønnelse af landsbyen og udvikle den til et bedre sted at bo for alle i Ulstrup og omegn.

Det skal selvfølgelig også ses som udtryk for - først og fremmest at styrke tilgangen af elever til skolen men i lige så høj grad foreningslivet samt det lokale handelsliv, der er tilbage i og omkring Ulstrup.

Bosætningen er et vigtigt element som indgår i de øvrige 4 udviklingsprojekter.

Bosætningsgruppen blev nedsat umiddelbart efter et borgermøde i sommeren 2008 og efter det første arbejdsgruppemøde i august, hvor alle idéer og forslag blev tilvejebragt gennem en brainstorming, tegnede der sig hurtigt en skabelon for, hvordan det fremtidige husbyggeri i Ulstrup skulle forme sig. Man havde fire potentielle bosætningsområder omkring Ulstrup i spil, hvor det ville være naturligt og bygge nogle miljøvenlige og energi-

## Inspiration

Skelbækudstyknings - Dianalund  
Munksøgård - Trekrøner - Roskilde  
Hjembæk forsamlingshus

besparende huse opført som ultra-rationelt byggeri i samspil med naturen og rekreative naturoplevelser uden for døren. Husene må ikke dominere i naturen og på ingen måde ligne et parcelhuskvarter.

## Inspiration

Arbejdsgruppen ville gerne skabe et grundlag for at udforme attraktive bosætningsområder. For at indhente yderligere inspiration var gruppen den 20/9-08 på besigtigelses tur i Dianalund for at se nærmere på »Skelbækudstyknings«. Her havde House Arkitekter v/Søren Olsen været arkitekt på en helt ny bebyggelse, hvor den landskabelige idé havde været at forstærke det åbne landskabsrum ved at videreføre områdets levende hegn og markdiger. Husene udgør rammerne om de åbne fælles grøntinger, som alle husene vender mod.

Det var en god oplevelse og en masse god inspiration vi fik med hjem i bagagen fra denne tur, idet vi direkte kunne overføre mange af bebyggelsens idéer direkte til forslag for nye bosætningsområder omkring Ulstrup.

Derfor var det naturligt at invitere arkitekt Søren Olsen til Røsnæs i forbindelse med vores 2. arbejdsgruppemøde den 31/10-08 for at han kunne se og danne sig et indtryk af de bosætningsområder vi havde peget på. Bosætnings-

gruppen gik sammen med Søren Olsen rundt i de 4 udvalgte områder, hvor han fik et indtryk af de landskabelige forhold og omgivelser i forhold til Ulstrup, kirken, møllen samt udsynet mod nord og udsigten mod syd over Kalundborg Fjord.

Efter et møde med Søren Olsen i november 2008 fik vi fremsendt beskrivelse og skitsetegninger af et forslag til en sammenhængende grøn bosætning nord for Ulstrup.

Den 18/11-08 havde vi inviteret repræsentanter fra planafdelingen i Kalundborg kommune til et bosætningsmøde på Røsnæs med henblik på, at vise dem de potentielle bosætningsområder vi gerne så inddraget i den nye kommuneplan, som var under udarbejdelse og som skulle til høring i 2009 og endelig vedtages ultimo 2009.

## Handleplaner

- Etablering af bosætningsområder på Røsnæs
- Nyt liv i Røsnæs Forsamlingshus, Søbakken 7, Ulstrup



*Inspiration fra Skelbæklund ved Dianalund.*

På mødet med kommunen blev det oplyst, at der i Ulstrup kunne etableres et forsøgsprojekt med op til 43 nye boliger nord for landsbyen som led i et udviklingsprojekt af byzonelandsbyen.

Byggeriet bliver et forsøgsbyggeri, som har to hjørnестene: Det skal styrke byens oprindelige kerne og ligge i tæt kontakt til naturen og danne en naturlig overgang

mellem bykerne, boligerne og det åbne land.

### **Handleplan for bosætningsgruppen**

Bosætningsgruppen har arbejdet med en handleplan som beskrives nedenfor.

- Etablering af bosætningsområder på Røsnæs
- Nyt liv i Røsnæs Forsamlingshus



*Huse placeret i pagt med naturen.*

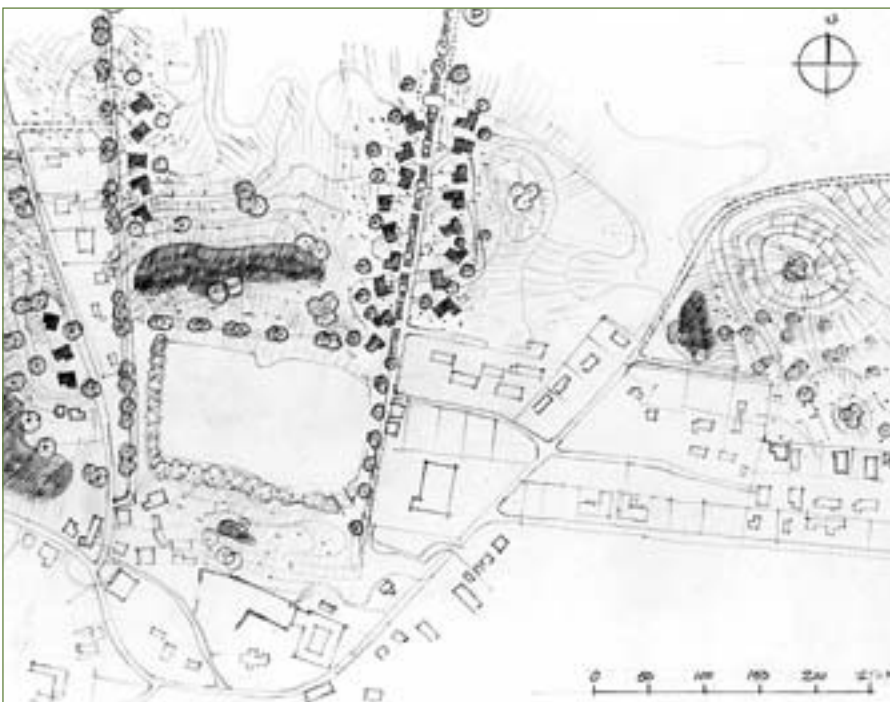
### **Etablering af bosætningsområder på Røsnæs**

*Formål med aktiviteten:*

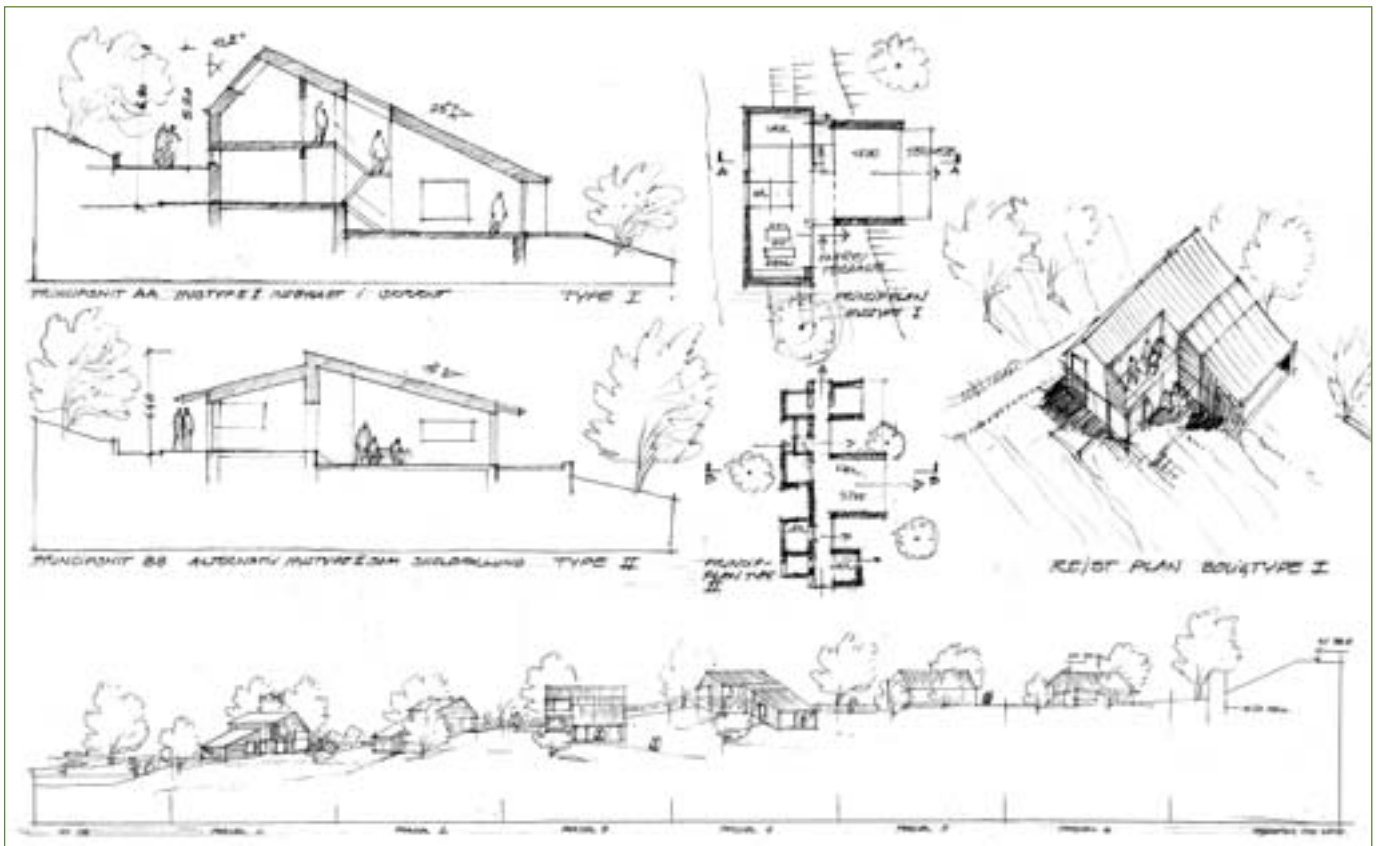
At etablere muligheder for yderligere bosætningsområder på Røsnæs, som passer ind i det nutidige miljø og natur i området. Lave en randbebyggelse, som er med til at samle byen. Skabe byggeri for mennesker, der kan lide at komme tæt på naturen.

Styrke udviklingen på alle områder i og omkring Ulstrup således at området bliver et endnu bedre sted at bo og leve i et naturskønt område.

- Skabe nogle huse, som er i pagt med naturen
- Lave en randbebyggelse som er med til at samle byen
- Bygge med en lav bebyggelsesprocent
- Skabe nye samt genskabe gamle naturområder, herunder omdannelse af gamle moser til søer og åbne vandløb med grønne kiler imellem. Naturen tænkes sammen med byggeriet. Rekreative stier er ligeledes en naturlig del af bosætningsplanen
- Bygge huse hvor der er brugt miljøvenlige byggematerialer og miljørigtige opvarmningsmetoder



*Områder for placering af nye huse og søer.*



Forslag til indretning af de nye huse.

- Skabe noget byggeri der giver mulighed for at tiltrække ressource stærke personer
- Skabe byggeri for mennesker der kan lide at komme tæt på naturen
- Lave nogle huse for personer der er aktive, ønsker at have dyr og afprøve nye boformer
- Udvikling af landsbyen skal være med til en generel forskønnelse af landsbyen og udvikle den til et bedre sted at bo for alle i Ulstrup og omegn

#### Mål (målbare succeskriterier):

- At etablere op til 50 nye boliger i Ulstrup efter en plan fastlagt af bosætningsgruppen i samarbejde med House Arkitekter og kommunens planafdeling.
- At skabe en bebyggelse der udføres miljømæssigt bæredygtigt. Det forudsættes at de opføres som passivhuse og overvejende med græsbeklædte tage, der giver en hældning, som følger terrænet.

- At gøre bebyggelsen til en del af et samlet projekt med naturgenopretning, stiforbindelser og andre sociale og kulturelle tiltag i samspil med borgerne. De kommende beboere skal på vital vis kunne understøtte eksisterende dagligvarebutik, skolen og øvrige kulturelle aktiviteter.

#### Opgaver der skal løses:

- Udvælge bosætningsområder.
- Borgermøder.
- Arbejdsgruppemøder.
- Finde inspiration gennem besigtigelse af lignende byggeri.
- Møder med arkitekt.
- Idégrundlag og skitseforslag.
- Møde med kommunens plan - og udviklingsafdeling.
- Møde med Miljøcenter Roskilde og kommunens planafdeling.
- Arkitekten udarbejder de endelige skitsetegninger samt en beskrivelse af projektet.
- Få projektet implementeret i den nye kommuneplan.

- Dialog med potentielle lodsejere, investorer og entreprenører som finder projektet interessant.
- Finde familier, der vil bosætte sig på Røsnæs.

#### Tidsplan:

- Bosætningsgruppe etableret i juni 2008
- Idégrundlag og skitseforslag efteråret 2008
- Møde med kommunen efteråret 2008.
- Møde med Miljøcenter Roskilde forår 2009.
- Endelige skitseforslag fremlagt forår 2009.
- Møde med kommunen om kommuneplan forår 2009
- Møde med lodsejere og entreprenør august 2009
- Kommuneplan vedtages december 2009.
- Nedsættelse af fagligt team, hvor formålet er at finde investorer samt potentielle tilflyttere i 2010.



*Hvornår gennemføres aktiviteten?:*  
Plangrundlaget er på plads. I januar 2010 dernæst handler det i praksis om, at finde interesserede personer såvel tilflyttere som entreprenører der kan og vil være med til at opføre sådanne boliger i Ulstrup som tidligere beskrevet. Lokalplan skal udarbejdes og i høring før byggeri kan igangsættes.

*Overordnet ansvarlig for at aktiviteten gennemføres:*

Det er bosætningsgruppen som i første omgang er ansvarlig for at aktiviteten bliver sat i gang. Dernæst vil det være den/de entreprenør(er) i samspil med bygherre og myndigheder der skal være ansvarlig for projektets gennemførelse.

*Finansieringsmuligheder:*

Finansiering af detailprojekt og endelige tegninger for bosætningsområderne:

- VFM områdefornyelse
- Kalundborg Kommune
- Private investorer

*Status på aktiviteten:*

På baggrund af et møde med Søren Olsen fremsendte han i november 2008 beskrivelse og skitsetegninger af et forslag til en sammenhængende grøn bosætning nord for Ulstrup. Byggeriet bliver et forsøgsbyggeri som har to hjørnestene: Det skal styrke byens oprindelige kerne og ligge i tæt kontakt til naturen og danne en naturlig overgang mellem bykerne, boligerne og det åbne land.

Forsøgsbyggeriet skal skabe attraktive boliger, der kan tiltrække ressource stærke børnefamilier til landsbyen. Byggeriet skal samle byen om kirken og med god forbindelse til byens naturlige centrum i det fremtidige bytorv over for kroen og købmanden. Der skal være stiforbindelser direkte fra boligerne til skolen og bytorvet, kirken

og præstegården, til Sønderstrands badebro samt direkte forbindelse til et større forgrenet stisystem der fører til oldtidsminder bl.a. gravhøje samt den nyrestaurerede mølle.

Karakteristisk for Ulstrup er den præcise overgang mellem bebyggelsen og det åbne land, man kan opleve mange steder i byen. Denne sammenhæng styrkes af grønne kiler i planlægningen af det nye byggeri. Grønningerne anvendes som græsningsskudarealer for dyrehold, herved kan der dannes græssletter med buske og solitære træer. Der etableres småenge med åbne vandspejle i de naturlige lavninger. Målet er at fremme artsdiversiteten for både dyre- og planteliv.

Ved at lægge de fremtidige boliger langs de eksisterende markskel, radialt ud fra byens centrum i retning mod nord, opnår man at naturen fortsat kan føres helt ind i kernen af landsbyen. Markskellene styrer boligvejene. Det bliver boligernes naturhaver, der danner en glidende overgang mellem boligvejens strukturerede belagte anlæg over haverens natur til grønningerne.



Vådområde ved Ulstrup by.

Der er regnet med 10 boliger pr. ha, hvor vejanlæg og fælles grønninger ikke er medregnet.

Der er arbejdet med 3 udstykningsprincipper:

- Langs Nybyvej lægges husene på langs af vejen på samme måde som man traditionelt har udbygget byen.
- Langs et eksisterende markdige.
- Omkring en bakke

### Forsøgsprojektet

- Natur og energi-neutrale huse
- 21 huse i 3 områder

For alle udstykningerne gælder at de lægges i direkte forbindelse til et naturligt vådområde.

På baggrund af efterfølgende drøftelser i bosætningsgruppen fremlagde arkitekt Søren Olsen nye reviderede tegninger i foråret 2009. Da kommunen i foråret offentliggjorde forslaget til den nye kommuneplan, var de 4 om-

råder med i forslaget, og indeholdt i alt 43 nye boliger. Sideløbende havde vi været i dialog og afholdt møde med Miljøcenter Roskilde og kommunens planafdeling for at sikre os at vores bosætningsplaner senere kunne blive godkendt.

I efteråret 2009 blev bosætningsgruppen orienteret af kommunens planafdeling om, at der i forbindelse med den nye kommuneplan ikke kunne gives tilladelse til at opføre mere end 21 nye boliger i Ulstrup. Det betyder, at de rammeområder, som er blevet reduceret dog fastholdes som perspektivområder, der kan blive bragt i overvejelse, når de øvrige områder er udbygget.

Den endelige kommuneplan blev vedtaget den 16. december 2009. Herefter er der et nyt plangrundlag at forholde sig til og det betyder samtidigt, at bosætningsgruppen nu for alvor aktivt kan

begynde at finde investorer samt potentielle tilflyttere der har et ønske om at bygge og bosætte sig i Ulstrup.

### **Nyt liv i Røsnæs Forsamlingshus, Søbakken 7, Ulstrup**

#### *Forsamlingshusets historie*

Forsamlingshuset er tegnet af arkitekt Ivar Bentsen og er bygget i år 1905. Det er siden blevet ombygget en del. Indtil Røsnæs Skole blev bygget i 1963 foregik sportslige og kulturelle aktiviteter i forsamlingshuset. I årene efter 1963 er ribberne blevet fjernet fra salen og huset indeholder nu 2 festsale til henholdsvis 100 og til 30 gæster, scene, samt køkken, entre, toiletter og garderobe på 1. sal.

Røsnæs Forsamlingshus er et andelsselskab oprettet i 1905. Selskabets formål er at drive den af selskabet ejede ejendom og at virke som samlingssted for egnens befolkning, herunder folkeligt, kul-

turelt og sportsligt. Den ledes af en bestyrelse og den er valgt ved den ordinære generalforsamling. Bestyrelsens medlemmer arbejder frivillig og ulønnet, sørger for den daglige drift og for at huset udlejes så meget som muligt.

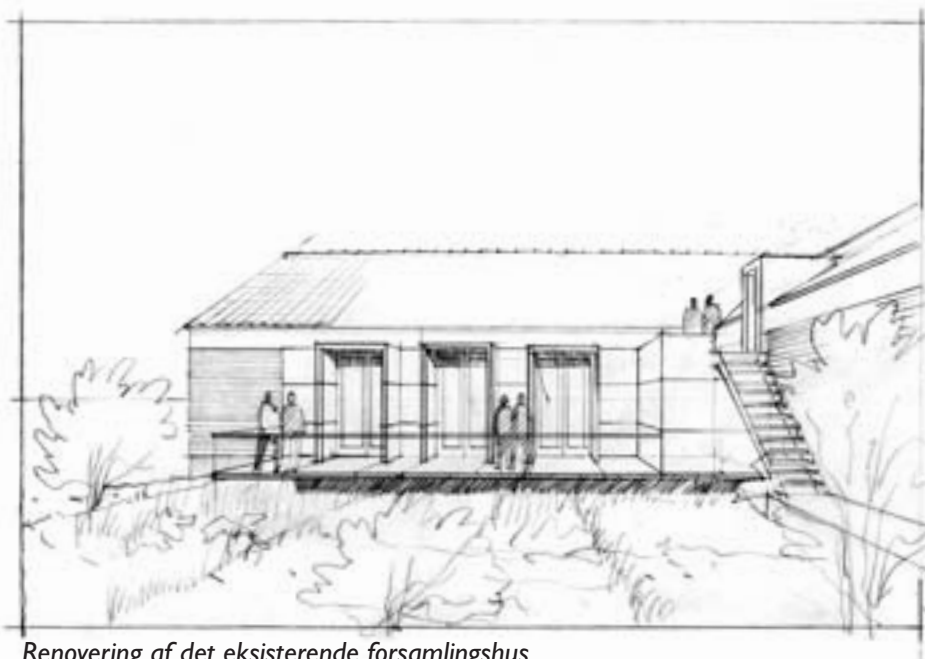
Huset udlejes til private fester, sammenkomster og andre mødearrangementer. I funktion har forsamlingshuset en særlig egen stemning som lokalborgerne kender fra de mange sammenkomster de har haft i huset gennem årene.

#### *Økonomi*

Forsamlingshuset kan ikke levere et årligt overskud til at kunne opvarme huset hver dag året rundt. Ej heller er der et overskud til nye investeringer eller ombygninger. Der afholdes frivillige arbejdsdage til vedligeholdelse af huset og med stor tak tages der imod kommunale bevillinger og gaver fra private og erhverv.



Røsnæs Forsamlingshus 2009.



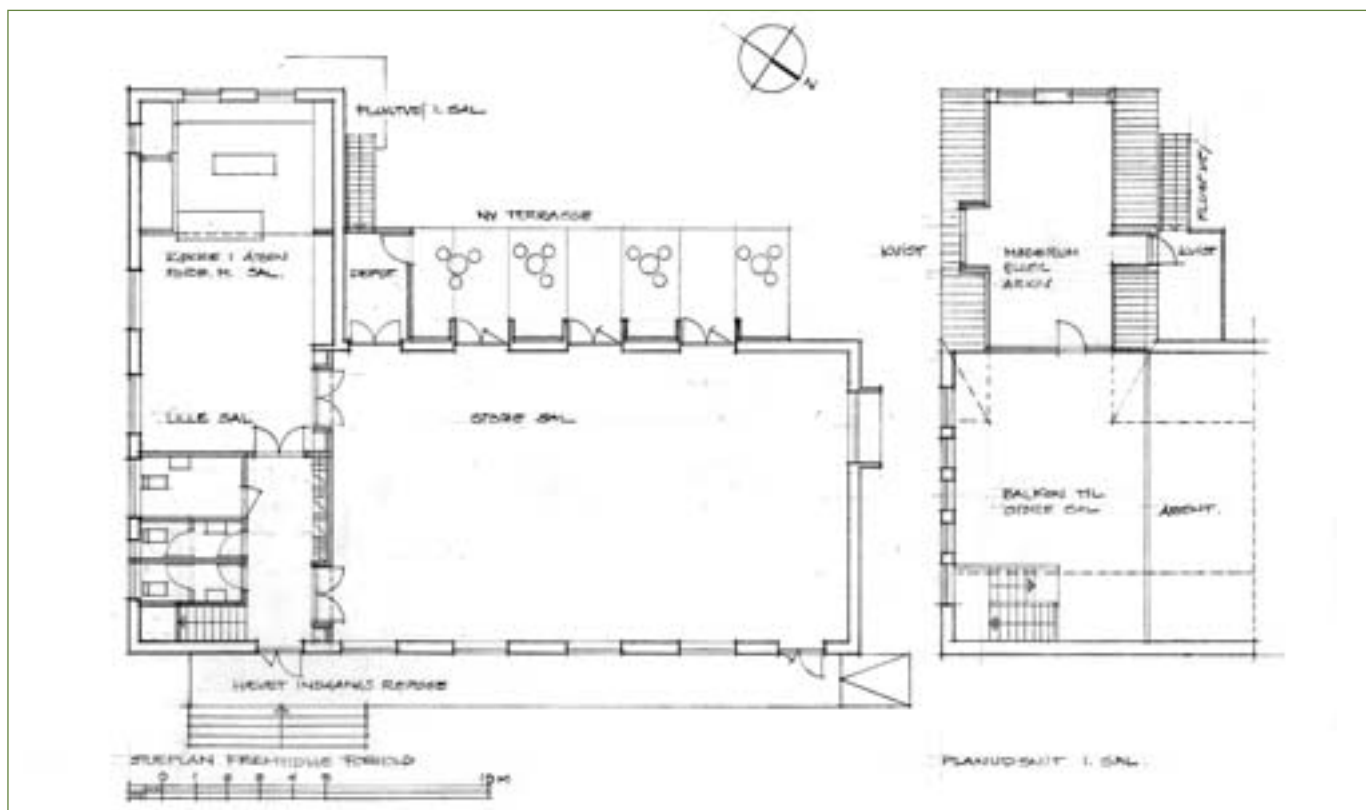
Renovering af det eksisterende forsamlingshus.

En aktiv støttegruppe af lokale ildsjæle er opstået i 2009. Den har sat nye kulturarrangementer i søen og den har i 2009 formået at give en del overskud som er gået til forsamlingshuset. Det viser sig, at der tilsyneladende er basis for de meget forskellige kulturarrangementer

som dans, aktion, loppemarked, julerier, kage - og kaffebord, udstillinger og foredrag. Der har i lokalbefolkningen været stor tilslutning til alle arrangementerne, og de har skabt fællesskab og livsglæde blandt borgerne i lokalområdet. Det giver en fornyet tro på, at huset efter

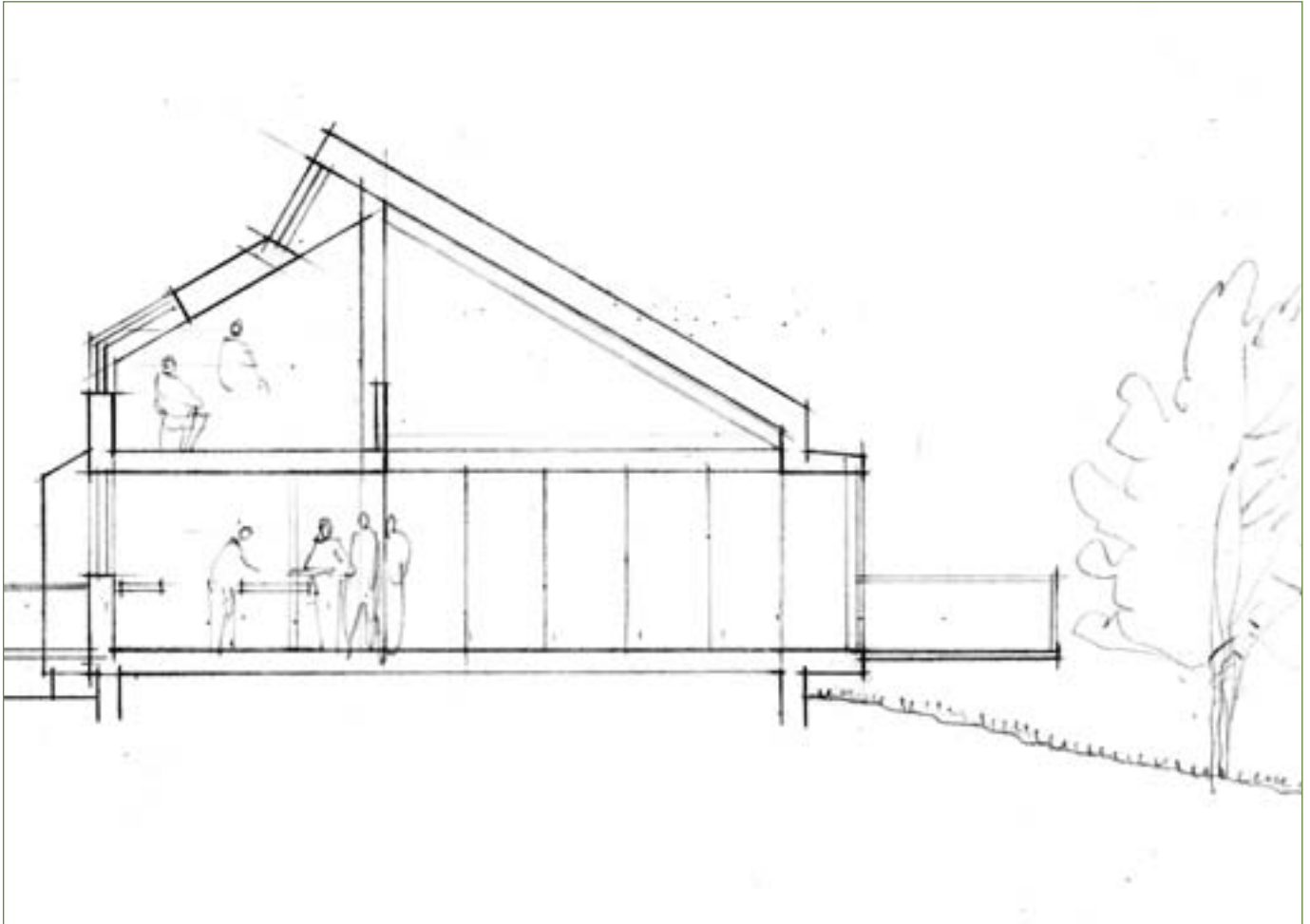
en eventuel tidssvarende ombygning fortsat vil kunne benyttes til lignende arrangementer og støttegruppen forventer også, at når huset står tidssvarende med moderne faciliteter vil det kunne lejes noget mere ud.

Konklusion er, at forsamlingshuset i dag ikke lever op til brugernes krav og løsningen kunne være en ny ombygning og en omfattende isolering af huset. Efter en ombygning kunne det blive fysisk muligt at rumme flere arrangementer på samme tid og på begge etager. De forskellige kulturtilbud kunne være nye tiltag som udvidelse af fællesspisning, musik, teater for børn og voksne, udstillinger, workshop og koncerter. Det kunne også være muligt for huset at udvide sin brugergruppe til også at omfatte fx menighedsrådsmøder med spisning, foredrag, film eller huset kunne tilbyde sine



Grundplan for det renoverede forsamlingshus.





*Et nyt forsamlingshus på Røsnæs*

tidssvarende rum til kulturaktiviteter i kommunen. Til den årlige drift skal huset helst fortsætte med udlejning til private fester og møder. Ved at samle mange forskellige funktioner er der flere til at bidrage til driften og derved mulighed for at forbedre faciliteterne og betale renter og afdrag af på huset.

*Formålet med aktiviteten er:*

- genoplive og forny den gamle forsamlingshuskultur
- præsentere folkelig kultur i ordets bedste betydning
- styrke forsamlingshusets funktion som kulturel samlingssted
- præsentere kreative kræfter fra nær og fjern
- skabe dialog og ny inspiration
- styrke kulturlivet på Røsnæs



*Stemningsbillede fra det nye forsamlingshus*



**House Arkitekter ved Søren Olsen har lavet to skitseforslag. Det første skitseforslag har følgende mål:**

*Mål for 1. skitseforslag*

- Der er lavet et ombygningsforslag af House Arkitekter v/ Søren Olsen
- Den særlige stemning i forsamlingshuset skal bevares og styrkes.
- Huset skal have et løft for at leve op til de krav brugerne stiller i dag.
- Den fantastiske udsigt, som man har fra forsamlingshuset skal kunne opleves inde fra huset og udsigten skal give rummene karakter.

*Mål for 2. skitseforslag*

- Der er lavet et forslag til et nyt forsamlingshus i stedet for det gamle.
- Et hus der åbner sig mod syd.
- Huset skal kunne rumme flere arrangementer på en gang og være multifunktionel.
- Den fantastiske udsigt, som man har fra forsamlingshuset skal kunne opleves inde fra huset og udsigten skal give rummene karakter.
- Huset markeres som et nyt byggeri men vil falde sammen med omgivelserne ved at have samme matte farve på taget.

*Opgaver der skal gøres for at kunne udføre aktiviteten*

- Foreningerne og borgere på Røsnæs arbejder sammen om denne fælles renovering for at få gjort visionen ” Et moderne rum i et gammelt hus” til virkelighed.
- Ansøgning om byggetilladelse
- Ansøgning af fondsmidler hos f.eks. Indenrigs og Socialministeriets områdefornyelse:

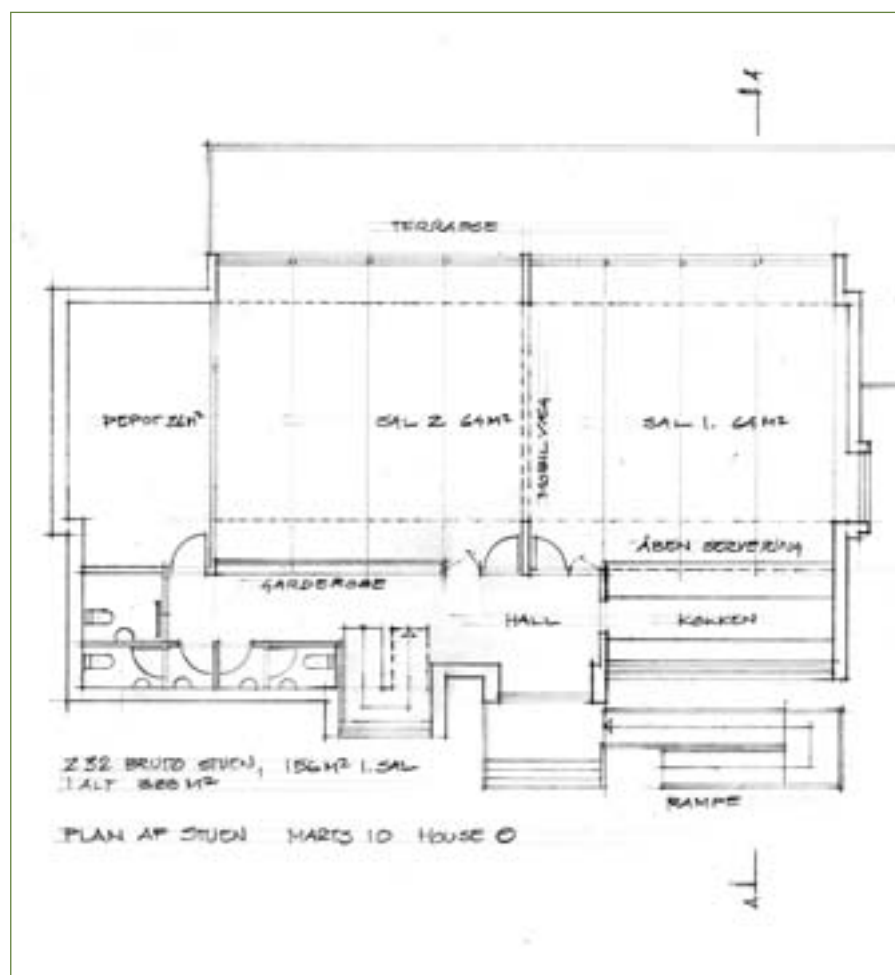
Udarbejdelse af endelig plan, køb af materiale og entreprenører

- Der foreligger skitseforslag fra House Arkitekter

Et attraktivt og moderne samlingssted med gode faciliteter og en så fin stemning, gør at alle ønsker at bruge det. Et hus der viser, at her bor moderne mennesker der er sin historie bevidst og hvor forsamlingshuset udtrykker, at her har man et velfungerende fællesskab.

*Status for aktiviteten*

Der er nedsat en aktivitetsgruppe, der har til formål at sætte fokus på aktiviteter i forsamlingshuset. Der er ligeledes nedsat en byggegruppe, der har til opgave at koordinere og sammen med forsamlingshusets bestyrelse fremskaffe tegningsmateriale, matrikelkort, andelsbeviser, medlemskartotek og vedtægter samt frembringe relevant byggepris. Efter positiv beslutning findes finansieringsmuligheder i form af lån, andelsbeviser, kommunale midler og fondsmidler.











Publikationen

**”Røsnæs - på forkant med udviklingen”**

er en drejebog som beskriver Røssernes ønsker til fremtidig udvikling for lokal samfundet på Røsnæs.

Indholdet giver inspiration til fremtidige projekter. Nogle er allerede i gang, andre forventes at blive sat i gang og atter andre kræver et tæt samarbejde med Kalundborg Kommune samt større investeringer.

Alt sammen for at gøre Røsnæs til et attraktivt sted at bo og at gæste.

